

**Sprawozdanie z działalności
Powiatowego Centrum Pomocy Rodzinie w
Grodzisku Wielkopolskim za 2020 rok oraz
przedstawienie potrzeb w zakresie systemu
pieczy zastępczej.**

**Przedstawienie efektów pracy organizatora
rodzinnej pieczy zastępczej.**

**Podsumowanie realizacji
„Powiatowego Programu Rozwoju Pieczy
Zastępczej w Powiecie Grodziskim na lata
2018-2020”.**

Spis treści

WSTĘP	3
I. Realizacja zadań z zakresu pomocy społecznej oraz ustawy o wspieraniu rodziny i pieczy zastępczej. Przedstawienie efektów pracy organizatora rodzinnej pieczy zastępczej.	4
II. Realizacja działań na rzecz osób niepełnosprawnych	30
III. Realizacja dodatkowych projektów i działań zorganizowanych przez Powiatowe Centrum Pomocy Rodzinie w Grodzisku Wielkopolskim.....	35
IV. Realizacja „Powiatowego Programu Przeciwdziałania Przemocy w Rodzinie oraz Ochrony Ofiar Przemocy W Rodzinie na lata 2016 – 2026.”.....	42
V. Pozostała działalność Powiatowego Centrum Pomocy Rodzinie w Grodzisku Wielkopolskim.....	45
VI. Podsumowanie, bilans potrzeb i plan działania w zakresie pomocy społecznej	50

WSTĘP

Powiatowe Centrum Pomocy Rodzinie realizuje zadania z zakresu ustawy z dnia 12 marca 2004 roku o pomocy społecznej, ustawy z dnia 9 czerwca 2011 r. o wspieraniu rodziny i systemie pieczy zastępczej, ustawy z dnia 27 sierpnia 1997 r. o rehabilitacji zawodowej i społecznej oraz zatrudnianiu osób niepełnosprawnych, ustawy z dnia 29 lipca 2005 r. o przeciwdziałaniu przemocy w rodzinie, przepisów wykonawczych do ustaw wymienionych powyżej, a także przyjętych przez PCPR do realizacji projektów finansowanych lub dofinansowanych ze środków publicznych.

System pomocy społecznej Powiatu Grodziskiego oparty jest na współpracy jednostek organizacyjnych pomocy społecznej, edukacji, zdrowia, wymiaru sprawiedliwości oraz policji. Powiatowe Centrum Pomocy Rodzinie w Grodzisku Wielkopolskim jest również partnerem dla organizacji pozarządowych działających w systemie pomocy społecznej, które prowadzą lub też wspierają działalność na rzecz osób potrzebujących pomocy. Centrum, realizując zadania z zakresu polityki społecznej, wykonuje uchwały i dyspozycje Rady Powiatu, jej Komisji i Zarządu Powiatu. Zarząd Powiatu ocenia i analizuje realizację polityki społecznej w powiecie.

I. Realizacja zadań z zakresu pomocy społecznej oraz ustawy o wspieraniu rodziny i pieczy zastępczej. Przedstawienie efektów pracy organizatora rodzinnej pieczy zastępczej.

1) Instytucjonalna piecza zastępcza.

Placówka opiekuńczo – wychowawcza zapewnia dzieciom całodobową lub okresową opiekę oraz zaspakaja niezbędne potrzeby bytowe, rozwojowe, w tym emocjonalne, społeczne swoich wychowanków.

Umieszczenie w placówce opiekuńczo – wychowawczej powinno następować po wyczerpaniu wszystkich możliwości udzielenia pomocy rodzinie biologicznej lub w sytuacji, kiedy nie ma możliwości umieszczenia dziecka w rodzinnej pieczy zastępczej.

W związku z tym, iż na terenie Powiatu Grodziskiego nie funkcjonuje żadna placówka opiekuńczo – wychowawcza, Powiat zobowiązany jest do pokrywania kosztów utrzymania dzieci z terenu powiatu, umieszczonych w całodobowych placówkach opiekuńczo-wychowawczych na terenie innego powiatu.

Liczba dzieci umieszczonych w placówkach opiekuńczo – wychowawczych na terenie innego powiatu na podstawie zawartych porozumień w latach 2012-2020 r (w przeciągu całego roku).

Lp.	POWIAT/MIASTO NA PRAWACH POWIATU	ROK								
		2012	2013	2014	2015	2016	2017	2018	2019	2020
<i>1</i>	<i>2</i>	<i>3</i>	<i>4</i>	<i>5</i>	<i>6</i>	<i>7</i>	<i>8</i>	<i>9</i>	<i>10</i>	<i>11</i>
1.	POWIAT WOLSZTYŃSKI	4	3	3	3	3	4	1	0	2
2.	POWIAT KALISKI	2	2	2	1	1	1	1	1	1
3.	MIASTO POZNAŃ	1	0	1	1	1	3	2	1	0
4.	POWIAT SZAMOTULSKI	1	0	0	0	0	0	0	0	0
5.	POWIAT CZARNKOWSKO – TRZCIANECKI	1	0	0	0	0	0	0	0	0
6.	POWIAT GOSTYŃSKI	2	2	3	3	2	2	2	2	1
7.	POWIAT ŚWIECKI/POWIAT PLESZEWSKI	0	1	1	1	1	0	0	0	0
8.	POWIAT ŁOBESKI	0	1	0	0	0	0	0	0	0

*Sprawozdanie z działalności Powiatowego Centrum Pomocy Rodzinie w Grodzisku Wielkopolskim
za 2020 rok oraz przedstawienie potrzeb w zakresie systemu pieczy zastępczej.
Przedstawienie efektów pracy organizatora rodzinnej pieczy zastępczej.*

9.	POWIAT POLICKI	0	0	0	1	0	0	0	0	0
10.	POWIAT PRUDNICKI	0	0	0	0	1	1	1	0	0
11.	POWIAT ŚWIECKI	0	0	0	0	1	0	0	0	0
12.	POWIAT BIAŁOSTOCKI	0	0	0	0	0	0	0	0	1
	RAZEM	13	9	10	10	10	11	7	4	5

Na dzień 31.12.2013 roku 8 dzieci przebywało w instytucjonalnej pieczy zastępczej, na dzień 31.12.2014 roku 9 dzieci umieszczonych było w placówkach opiekuńczo-wychowawczych. Na dzień 31.12.2015 roku 8 dzieci było umieszczonych w placówkach opiekuńczo-wychowawczych, na dzień 31.12.2016 roku 7 dzieci umieszczonych było w placówkach opiekuńczo-wychowawczych. Na dzień 31.12.2017 roku 6 dzieci umieszczonych było w placówkach opiekuńczo-wychowawczych. Na dzień 31.12.2018 roku 7 dzieci umieszczonych było w placówkach opiekuńczo-wychowawczych. Na dzień 31.12.2019 roku 4 dzieci umieszczonych było w placówkach opiekuńczo-wychowawczych, **natomiast na koniec roku ubiegłego tylko 3 dzieci przebywało w instytucjonalnej pieczy zastępczej (jeden wychowanek opuścił placówkę w październiku oraz jedna wychowanka opuściła placówkę w listopadzie).**

Koszty przebywania dzieci w instytucjonalnej pieczy zastępczej wynosiły odpowiednio:

- w roku 2013 - 405 371,60 zł,
- w roku 2014 - 453 857,04 zł,
- w roku 2015 - 413 622,94 zł,
- w roku 2016 – 381 137,94 zł,
- w roku 2017 – 355 947,81 zł,
- w roku 2018 – 267 287,49 zł
- w roku 2019 - 192 840,80 zł,
- w roku 2020 – 188 949,32 zł.

Kolejny raz zauważamy, że nadal istnieje tendencja spadkowa umieszczania dzieci w instytucjonalnej pieczy zastępczej, co daje nam przekonanie, iż cel założony w „Powiatowym Programie Rozwoju Pieczy Zastępczej w Powiecie Grodziskim na lata 2018-2020” jest sukcesywnie realizowany. Należy zaznaczyć, iż nie zawsze można umieścić dziecko w rodzinnej pieczy zastępczej, gdyż postanowienie sądu niejednokrotnie wskazuje na to, iż dziecko należy umieścić w

placówce opiekuńczo-wychowawczej. W latach 2012-2020 żadne dziecko poniżej dziesiątego roku życia nie zostało umieszczone w instytucjonalnej pieczy zastępczej i jest to przede wszystkim efekt dużej otwartości rodzinnych domów dziecka oraz rodziny zawodowej z terenu naszego powiatu na przyjęcie dzieci pod swoją opiekę.

2) Rodzinna piecza zastępcza.

Artykuł 76 pkt 15 ustawy o wspieraniu rodziny i pieczy zastępczej nakłada obowiązek przedstawienia efektów realizacji zadań przez organizatora rodzinnej pieczy zastępczej, co zostanie poniżej uczynione.

Ustawa o wspieraniu rodziny i systemie pieczy zastępczej wyraźnie podzieliła kompetencje między samorząd gminny i powiatowy w zakresie pracy z rodziną przeżywającą trudności w wypełnianiu funkcji opiekuńczo-wychowawczych. Do zadań własnych gminy przede wszystkim należy praca z rodziną biologiczną, szeroko rozumiana profilaktyka, wspieranie rodziny poprzez pracę asystenta rodziny, placówki wsparcia dziennego, rodziny wspierające, itp. Powiat organizuje natomiast pieczę zastępczą na podstawie postanowień sądu rodzinnego i opiekuńczego o umieszczeniu dzieci w rodzinnej lub instytucjonalnej pieczy zastępczej, a także wykonuje zadania związane z procesem usamodzielnienia wychowanków opuszczających rodziną i instytucjonalną pieczę zastępczą.

Od 1 stycznia 2012 roku, zgodnie z art. 39 ust.1 ustawy o wspieraniu rodziny i systemie pieczy zastępczej formami rodzinnej pieczy zastępczej są:

1. Rodzina zastępcza:

- **Spokrewniona** (małżonkowie lub osoba niepozostająca w związku małżeńskim, będący wstępnymi lub rodzeństwem dziecka),
- **Niezawodowa** (małżonkowie lub osoba pozostająca w związku małżeńskim, niebędący wstępnymi lub rodzeństwem dziecka)
- **Zawodowa**, w tym zawodowa pełniąca funkcję pogotowia rodzinnego i zawodowa specjalistyczna.

2. Rodzinny dom dziecka.

- 3. Rodziny pomocowe** (sprawują opiekę nad dzieckiem w przypadku czasowego niesprawowania opieki nad dzieckiem przez rodzinę zastępczą).

Zadaniem własnym powiatu jest organizowanie opieki w rodzinach zastępczych, udzielanie pomocy pieniężnej na częściowe pokrycie kosztów utrzymania umieszczonych w nich dzieci oraz wypłacanie wynagrodzenia z tytułu pozostawania w gotowości przyjęcia dziecka albo

świadczonej opieki i wychowania niespokrewnionym z dzieckiem zawodowym rodzinom zastępczym, również na terenie innego powiatu.

*Sprawozdanie z działalności Powiatowego Centrum Pomocy Rodzinie w Grodzisku Wielkopolskim
za 2020 rok oraz przedstawienie potrzeb w zakresie systemu pieczy zastępczej.
Przedstawienie efektów pracy organizatora rodzinnej pieczy zastępczej.*

Liczba rodzin zastępczych w powiecie grodziskim w latach 2011-2020 w przeciągu całego roku.

Lp.	RODZAJ RODZINY ZASTĘPCZEJ							Razem
	ROK	Rodziny zastępcze spokrewnione	Rodziny zastępcze niezawodowe	Rodzinny dom dziecka	Rodzina zawodowa niespokrewniona z dzieckiem wielodzietna	Rodziny zastępcze zawodowe specjalistyczne	Rodzina zastępcza zawodowa	
1	2	3	4	5	6	7	8	9
1.	2011	26	12	0	1	0	0	39
2.	2012	19	17	1	0	2	0	39
3.	2013	21	17	1	0	1	1	41
4.	2014	20	19	1	0	1	1	42
5.	2015	18	22	1	0	1	1	43
6.	2016	19	23	1	0	1	1	45
7.	2017	18	26	2	0	1	1	48
8.	2018	21	26	2	0	1	1	50
9.	2019	25	29	2	0	1	0	56
10.	2020	25	28	2	0	0	2	57

Zauważalny jest wzrost liczby rodzin zastępczych, co w procesie deinstytucjonalizacji pieczy zastępczej jest pożądane i umożliwia nam umieszczanie dzieci w rodzinnej pieczy zastępczej.

Jednakże w opinii organizatora rodzinnej pieczy zastępczej niesatysfakcjonująca jest liczba rodzin zastępczych niezawodowych w naszym powiecie.

*Sprawozdanie z działalności Powiatowego Centrum Pomocy Rodzinie w Grodzisku Wielkopolskim
za 2020 rok oraz przedstawienie potrzeb w zakresie systemu pieczy zastępczej.
Przedstawienie efektów pracy organizatora rodzinnej pieczy zastępczej.*

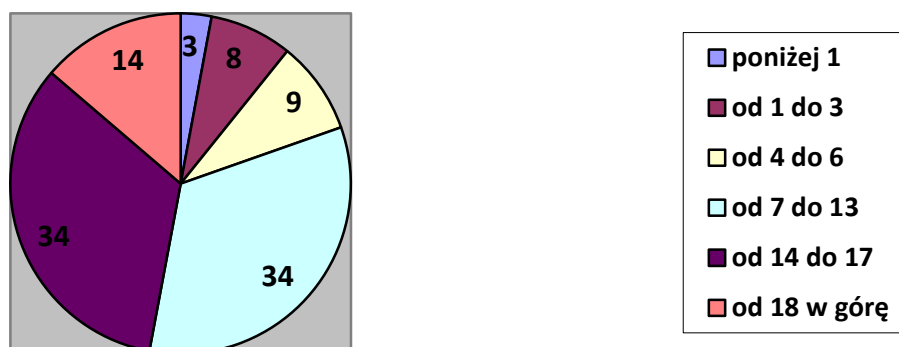
Liczba dzieci w rodzinach zastępczych w powiecie grodziskim w latach 2011-2020 w przeciągu całego roku.

Lp.	RODZAJ RODZINY ZASTĘPCZEJ							
	ROK	Rodziny zastępcze spokrewnione	Rodziny zastępcze niezawodowe	Rodzinny dom dziecka	Rodzina zawodowa niepokrewniona z dzieckiem wieloletnia	Rodziny zastępcze zawodowe specjalistyczne	Rodzina zastępcza zawodowa	Razem
1	2	3	4	5	6	7	8	9
1.	2011	30	36	0	7	0	0	73
2.	2012	21	32	15	0	10	0	78
3.	2013	21	28	15	0	4	11	79
4.	2014	23	32	9	0	5	7	76
5.	2015	21	37	11	0	5	7	81
6.	2016	25	36	10	0	5	6	82
7.	2017	24	42	9	0	5	8	88
8.	2018	27	44	17	0	4	0	92
9.	2019	33	54	19	0	5	0	111
10.	2020	31	48	15	0	0	8	102

Liczba dzieci umieszczonych w rodzinnej pieczy zastępczej na terenie Powiatu Grodziskiego, ze względu na gminę pochodzenia w przeciągu całego roku 2020

Lp.	GMINA	ROK
		2020
1	2	3
1.	GRODZISK WIELKOPOLSKI	34
2.	RAKONIEWICE	17
3.	WIELICHOWO	6
4.	KAMIENIEC	9
5.	GRANOWO	7

Liczba dzieci umieszczonych w rodzinnej pieczy zastępczej na terenie Powiatu Grodziskiego, ze względu na wiek w przeciągu całego roku 2020.



Liczba dzieci umieszczonych w rodzinach zastępczych na terenie innego powiatu a pochodzących z terenu powiatu grodziskiego na podstawie zawartych porozumień w latach 2011-2020 w przeciągu całego roku

Lp.	Powiat/Miasto	ROK									
		2011	2012	2013	2014	2015	2016	2017	2018	2019	2020
1	2	3	4	5	6	7	8	9	10	11	12
1.	POWIAT NOWOTOMYSKI	3	1	1	3	3	3	2	0	0	1
2.	POWIAT PLESZEWSKI	2	2	2	2	2	2	2	2	2	2
3.	MIASTO POZNAŃ	2	2	2	3	3	2	1	1	2	2
4.	POWIAT ŁOBESKI	1	1	1	0	0	0	0	0	0	0

*Sprawozdanie z działalności Powiatowego Centrum Pomocy Rodzinie w Grodzisku Wielkopolskim
za 2020 rok oraz przedstawienie potrzeb w zakresie systemu pieczy zastępczej.
Przedstawienie efektów pracy organizatora rodzinnej pieczy zastępczej.*

5.	POWIAT WOŁOMIŃSKI	1	1	1	1	1	1	1	1	1	1
6.	MIASTO SZCZECIN	1	1	1	1	1	1	1	1	1	1
7.	POWIAT SZAMOTULSKI	1	2	2	2	1	1	1	1	1	1
8.	MIASTO KATOWICE	0	0	1	1	1	1	1	1	1	0
9.	POWIAT POZNAŃSKI	0	0	0	1	1	0	1	3	4	5
10.	POWIAT WOLSZTYŃSKI	0	0	0	1	0	0	0	1	0	1
11.	POWIAT NOWODWORSKI	0	0	0	1	1	1	0	0	0	0
	RAZEM	11	10	11	16	14	12	10	11	12	14

Liczba dzieci pochodzących z innych powiatów umieszczonych w rodzinach zastępczych na terenie naszego powiatu na podstawie zawartych porozumień w latach 2012-2020 w przeciągu całego roku.

Lp.	Powiat/Miasto	ROK									
		2012	2013	2014	2015	2016	2017	2018	2019	2020	
<i>1</i>	<i>2</i>	<i>3</i>	<i>4</i>	<i>5</i>	<i>6</i>	<i>7</i>	<i>8</i>	<i>9</i>	<i>10</i>	<i>11</i>	
1.	MIASTO POZNAŃ	7	10	9	9	7	10	6	6	5	
2.	POWIAT GÓROWSKI	4	4	4	4	3	3	3	3	2	
3.	POWIAT NOWOSOLSKI	3	3	3	3	3	3	3	2	1	
4.	POWIAT SZAMOTULSKI	1	1	1	1	3	3	3	3	3	
5.	POWIAT ZIELONOGÓRSKI	4	4	4	4	0	0	0	0	0	
6.	POWIAT ŻAGAŃSKI	1	1	0	0	0	0	0	0	0	
7.	MIASTO LEGNICA	2	2	2	2	2	2	2	2	1	
8.	POWIAT TUCHOLSKI	1	1	1	1	1	1	1	1	1	
9.	POWIAT POZNAŃSKI	1	2	1	1	0	3	2	2	2	
10.	POWIAT CZARNKOWSKO- TRZCIANECKI	1	1	1	0	0	0	0	0	0	

*Sprawozdanie z działalności Powiatowego Centrum Pomocy Rodzinie w Grodzisku Wielkopolskim
za 2020 rok oraz przedstawienie potrzeb w zakresie systemu pieczy zastępczej.
Przedstawienie efektów pracy organizatora rodzinnej pieczy zastępczej.*

11.	POWIAT KROŚNIĘSKI	1	0	0	0	0	0	0	0	0
12.	POWIAT RYCKI	0	2	2	2	2	2	2	2	2
13.	POWIAT NOWOTOMYSKI	0	0	0	0	1	1	1	7	6
14	MIASTO GRUDZIĄDZ	0	0	0	0	0	0	1	1	1
15	MIASTO WŁOCŁAWEK	0	0	0	0	0	0	1	1	1
16	MIASTO GORZÓW WIELKOPOLSKI	0	0	0	0	0	0	1	1	2
17	POWIAT MIĘDZYRZECKI	0	0	0	0	0	0	0	0	2
	RAZEM	26	31	28	27	22	28	26	31	29

*Sprawozdanie z działalności Powiatowego Centrum Pomocy Rodzinie w Grodzisku Wielkopolskim
za 2020 rok oraz przedstawienie potrzeb w zakresie systemu pieczy zastępczej.
Przedstawienie efektów pracy organizatora rodzinnej pieczy zastępczej.*

Napływ dzieci do pieczy zastępczej w przeciągu 2020 roku.

Lp.	Wyszczególnienie	Liczba dzieci					
		w rodzinach zastępczych spokrewnionych	w rodzinach zastępczych niezawodowych	w rodzinach zastępczych zawodowych	w rodzinnych domach dziecka	instytucjonalnej pieczy zastępczej	RAZEM
1	2	3	4	5	6	7	8
1.	Liczba dzieci do 18 roku życia umieszczonych w pieczy zastępczej, z tego:	1	5	1	0	2	9
1.1.	z rodziny naturalnej	1	4	0	0	2	7
1.2.	z rodzinnej pieczy zastępczej	0	0	1	0	0	1
1.3.	z instytucjonalnej pieczy zastępczej	0	1	0	0	0	1
1.4.	Inne	0	0	0	0	0	0

*Sprawozdanie z działalności Powiatowego Centrum Pomocy Rodzinie w Grodzisku Wielkopolskim
za 2020 rok oraz przedstawienie potrzeb w zakresie systemu pieczy zastępczej.
Przedstawienie efektów pracy organizatora rodzinnej pieczy zastępczej.*

Odływ dzieci z pieczy zastępczej w przeciągu 2020 roku

Lp.	Wyszczególnienie	Liczba dzieci z poprzednich okresów, które ubyły w okresie sprawozdawczym, z tego:					
		z rodzin zastępczych spokrewnionych	z rodzin zastępczych niezawodowych	z rodzin zastępczych zawodowych	z rodzinnych domów dziecka	z instytucjonalnej pieczy zastępczej	RAZEM
1	2	3	4	5	6	7	8
1.	Dzieci do 18 roku życia z tego, które:	1	4	1	0	1	7
1.1.	powróciły do rodziny naturalnej	0	1	0	0	1	2
1.2.	zostały umieszczone w rodzinnej pieczy zastępczej	0	1	0	0	0	1
1.3.	zostały umieszczone w instytucjonalnej pieczy zastępczej	0	0	0	0	0	0
1.4.	zostały przysposobione	0	2	1	0	0	3
1.5.	zostały umieszczone w młodzieżowym ośrodku wychowawczym	0	0	0	0	0	0
1.6.	Inne	1	0	0	0	0	1
2.	Dzieci powyżej 18 roku życia, z tego, które:	4	1	1	0	1	7
2.1.	powróciły do rodziny naturalnej	0	0	0	0	0	0
2.2.	założyły własne gospodarstwo domowe, w tym:	4	1	1	0	1	7
2.2.1.	wyjechały za granicę	0	0	0	0	0	0
2.3.	Inne	0	0	0	0	0	0

Na dzień 31.12.2020 roku **90** dzieci przebywało na terenie Powiatu Grodzkiego w rodzinach zastępczych, **14** dzieci z terenu Powiatu Grodzkiego przebywało w rodzinach zastępczych poza naszym powiatem. Natomiast Powiatowe Centrum Pomocy Rodzinie w Grodzisku Wlkp. w okresie całego roku 2020 miało pod swoją opieką się **29** dzieci pochodzących nie z naszego powiatu, ale przebywających w naszych rodzinach zastępczych.

Na dzień 31.12.2020 r. na terenie Powiatu Grodzkiego funkcjonowało 46 rodzin zastępczych, w tym 2 rodziny zastępcze zawodowe oraz 2 rodzinne domy dziecka.

W mijającym okresie sprawozdawczym powstało 5 nowych rodzin zastępczych, w tym jedna rodzina zastępcza spokrewniona.

*Ustawa o wspieraniu rodziny i systemie pieczy zastępczej wyraźnie podzieliła kompetencje między samorząd gminny i powiatowy w zakresie pracy z rodzinami. Zadaniem własnym gmin jest praca z rodzinami biologicznymi. Powiat natomiast organizuje pieczę zastępczą. Aby lokalny system wspierania rodziny przeżywającej trudności w wypełnianiu funkcji opiekuńczo – wychowawczych przynosił pożądane efekty należy położyć szczególny nacisk na profilaktykę oraz pracę z rodziną biologiczną. **Umieszczenie dziecka w systemie pieczy zastępczej ma być ostatecznością, po wykorzystaniu przez GMINĘ wszystkich możliwych form wsparcia rodziny naturalnej.***

W przypadku dzieci, które pozostają jednak w rodzinnej pieczy zastępczej **należy podejmować pracę z rodzicami biologicznymi tak, aby dzieci jak najszybciej mogły powrócić do środowiska rodzinnego, co należy do zadań samorządu gminnego.** Niezbędnym warunkiem realizacji tego zadania jest otwarcie się zarówno rodziców, jak i dzieci na działania pomocowe (czyli gotowość przyjęcia pomocy), wytrwałość w dążeniu do celu, a co najważniejsze - motywacja do działania, której fundamentem powinna być wizja rodziny zintegrowanej, harmonijnej, w której zarówno rodzice jak i dzieci znajdują oparcie i chęć do działania.

Od 2012 zauważalny jest proces odpływu dzieci z pieczy zastępczej. W 2012 roku 12 dzieci do 18-roku życia opuściło pieczę zastępczą, natomiast w roku 2013 15 dzieci opuściło system pieczy zastępczej. W roku 2014 pieczę zastępczą opuściło 4 dzieci, natomiast w 2015 roku 13 dzieci opuściło system pieczy zastępczej (w tym 2 wychowanków powyżej 18 roku życia). W 2016 roku 14 dzieci opuściło system pieczy zastępczej (w tym 11 wychowanków powyżej 18 roku życia). W 2017 roku 15 dzieci opuściło system pieczy zastępczej (w tym 6 dzieci powróciło do rodziny biologicznej). W 2018 roku 11 dzieci opuściło system pieczy zastępczej, w tym 2 dzieci powróciła do rodziny biologicznej, a 5 dzieci założyła własne gospodarstwo domowe. W roku 2019 troje dzieci wróciło do rodziny biologicznej, troje dzieci zostało przysposobionych, dwoje dzieci zostało przeniesione do rodziny zastępczej na terenie innego powiatu, jedno dziecko zostało

umieszczone w placówce opiekuńczo – wychowawczej, dziesięcioro pełnoletnich wychowanków usamodzielniało się. **W roku 2020 troje dzieci zostało przysposobionych, jedno wróciło do rodziny biologicznej, jedno zostało przeniesione do rodziny zastępczej na terenie innego powiatu oraz szóstka dzieci usamodzielniało się. Niestety jedno dziecko umieszczone w spokrewnionej rodzinie zastępczej zmarło.**

W roku 2012 dwoje dzieci zostało przysposobionych, w roku 2013 już 4 dzieci znalazło rodzinę adopcyjną, natomiast w roku 2014 jedno dziecko zostało przysposobione. W roku 2015 liczba dzieci przysposobionych wynosiła 6 w tym 5 rodzin zastępczych przysposobiło dzieci, które przebywały u nich od kilku lat. Natomiast 1 dziecko zostało przysposobione przez rodzinę zagraniczną. W roku 2017 proces przysposobienia został zakończony dla 1 dziecka. W 2018 roku toczył się proces przysposobienia dla 1 dziecka. W 2019 roku zostało przysposobionych 3 dzieci. **Natomiast w roku 2020 przysposobionych zostało 3 dzieci.**

Liczba dzieci przebywających poza rodziną biologiczną jest nadal duża. Jest to zjawisko niepokojące przede wszystkim dlatego, iż rodzina naturalna jest najlepszym środowiskiem do wychowania i rozwoju dziecka.

Najwięcej dzieci umieszczonych w pieczy zastępczej rodzinnej pochodzi z Gminy Grodzisk Wielkopolski, najmniej z Gminy Wielichowo oraz Kamieniec. Wzrosła w ubiegłym roku także liczba dzieci umieszczonych w pieczy zastępczej pochodzących z gminy Rakoniewice. Powiatowe Centrum Pomocy Rodzinie w Grodzisku Wlkp. prowadzi szczególne działania, aby zgodnie z założeniami ustawy o wspieraniu rodziny i systemie pieczy zastępczej małe dzieci, powracały do swoich rodziców biologicznych albo, kiedy nie istnieje taka możliwość, zostały przysposobione przez innych rodziców. Zauważamy, iż tylko 19,6 % dzieci w pieczy rodzinnej na koniec ubiegłego roku w naszym powiecie miało od 0-6 lat.

W roku 2020 Powiatowe Centrum Pomocy Rodzinie w Grodzisku Wlkp. prowadziło statystyki dotyczące tego, ilu rodziców biologicznych stara się pracować nad tym, aby odzyskać swoje dzieci oraz ilu z tych rodziców ma jakikolwiek kontakt ze swoim dzieckiem, co w znaczący sposób wpływa na szansę powrotu dziecka do środowiska rodziny biologicznej. Dane statystyczne jednoznacznie pokazały nam, że tylko 35,9% dzieci umieszczonych są na mocy postanowienia sądu w rodzinach zastępczych ma kontakt z przynajmniej jednym rodzicem biologicznym. Rodzice biologiczni niespełna 12% dzieci umieszczonych w pieczy zastępczej prowadzi działania mogące wpłynąć na to, że ich dzieci opuszczą system pieczy zastępczej i powrócą do swoich naturalnych rodzin. Są to cztery rodzeństwa (dwójka dzieci, dwójka dzieci, trójka dzieci oraz czwórka dzieci).

Niestety, nie ma instrumentów psychologicznych, prawnych, aby spowodować proces zmiany nastawienia rodziców biologicznych do tego, aby rozpoczęli pracę nad tym, aby zniwelować powody odebrania im dzieci i umieszczenia w pieczy zastępczej. Nasuwa nam się pytanie, które pozwolę sobie zadać po tym, jak przeprowadziliśmy wewnętrzną analizę w naszej jednostce tego, ilu rodziców stara się o to, aby ich dzieci powróciły do nich: „czy możemy zmuszać do miłości?” „czy możemy zmuszać do tego, aby rodzice biologiczni zażegnali życie wygodne, życie skupione na sobie, na swoich potrzebach?”. Te pytanie zadajemy sobie co roku,, ,,i będziemy zadawać każdego roku.....Ale czy znajdziemy na nie odpowiedz?

3) Proces usamodzielnienia wychowanków rodzin zastępczych i placówek opiekuńczo – wychowawczych.

Powiatowe Centrum Pomocy Rodzinie nadzoruje również proces usamodzielniania wychowanków placówek opiekuńczo – wychowawczych oraz rodzin zastępczych pochodzących z naszego powiatu.

W 2020 roku procesem usamodzielniania objętych zostało 16 wychowanków pieczy zastępczej, w tym:

- z zagospodarowania skorzystało 2 wychowanków,
- kontynuowało naukę 12 wychowanków pieczy zastępczej, w tym 2 wychowanków pełnoletnich, którzy opuścili instytucjonalną pieczę zastępczą.

Zapewniono dostęp do specjalistycznego poradnictwa dla pełnoletnich wychowanków pieczy.

Dużym wsparciem dla młodzieży opuszczającej pieczę zastępczą, zarówno instytucjonalną jak i rodzinną było utworzenie na terenie naszego powiatu mieszkania chronionego. W roku 2020 z tej formy pomocy skorzystała jedna wychowanka. W chwili obecnej w lutym 2021 w mieszkaniu treningowym przebywają już dwie wychowanki.

*Sprawozdanie z działalności Powiatowego Centrum Pomocy Rodzinie w Grodzisku Wielkopolskim
za 2020 rok oraz przedstawienie potrzeb w zakresie systemu pieczy zastępczej.
Przedstawienie efektów pracy organizatora rodzinnej pieczy zastępczej.*

4) Analiza finansowa pieczy zastępczej w 2015, 2016, 2017, 2018, 2019, 2020 roku

a) Rodzinnej pieczy zastępczej:

Lp.	Rodzaj zadania	Liczba świadczeń w roku						Kwota świadczeń w roku					
		2015	2016	2017	2018	2019	2020	2015	2016	2017	2018	2019	2020
1	2	3	4	5	6	7	8	9	10	11	12	13	14
1	Świadczenia na pokrycie kosztów utrzymania dziecka umieszczonego w pieczy zastępczej	849	875	978	1065	1088	1108	798 767,42	799 945,12	885 664,40	996 628,24	1 012 050,67	1 046 813,24
2	Dodatek z tytułu niepełnosprawności dziecka	109	174	213	236	203	186	22 806,27	34 469,24	40 995,26	45 699,03	42 096,08	38 276,54
3	Świadczenie jednorazowe na pokrycie niezbędnych kosztów związanych z potrzebami przyjmowanego dziecka	7	6	4	5	17	8	14 500,00	11 000,00	4 500,00	7 800,00	19 800,00	7 700,00
4	Pomoc dla osoby usamodzielnianej na kontynuowanie nauki	24	45	84	45	65	89	11 929,00	21 493,84	41 532,26	22901,03	33 867,61	46 551,00
5	Pomoc dla osoby usamodzielnianej na usamodzielnienie	0	1	1	2	0	0	0	6 600,00	4 941,00	6 770,00	0	0
6	Pomoc dla osoby usamodzielnianej na zagospodarowanie	0	0	0	0	4	2	0	0	0	0	11 039,00	3 154,00
7	Środki finansowe na utrzymanie lokalu mieszkalnego w budynku wielorodzinnym lub domu jednorodzinnym	16	17	18	19	18	17	38 120,53	40 753,82	45 049,95	36 964,00	50 177,27	47 806,88
8	Środki finansowe na pokrycie kosztów związanych z remontem lub ze zmianą lokalu	1	1	1	1	1	3	5 000,00	4 500,00	5 000,00	5 000,00	5 000,00	12 500,00
9	Dodatek wychowawczy	0	541	809	892	961	1023	0	266 547,87*	392 067,05*	43 2148,38*	462 709,76*	492 317,22*

*Sprawozdanie z działalności Powiatowego Centrum Pomocy Rodzinie w Grodzisku Wielkopolskim
za 2020 rok oraz przedstawienie potrzeb w zakresie systemu pieczy zastępczej.
Przedstawienie efektów pracy organizatora rodzinnej pieczy zastępczej.*

10	Wynagrodzenie dla osób zatrudnionych do pomocy w RDD	0	0	0	0	0	4	0	0	0	0	0	4 431,28
RAZEM		1006	1660	2108	2265	2357	2440	891 123,42	1 185 009,80	1 374 254,66	1553910,68	1 636 740,39	1 699 550,16

* kwota dodatku wychowawczego pochodzi z dotacji budżetu państwa.

Analiza finansowa roku 2020 wskazuje, że uzyskano zwrot z gmin i powiatów w kwocie **639 488,54 zł** (dotyczy usług i dotacji), a w roku ubiegłym kwota ta wynosiła 587 957,34 zł

*Sprawozdanie z działalności Powiatowego Centrum Pomocy Rodzinie w Grodzisku Wielkopolskim
za 2020 rok oraz przedstawienie potrzeb w zakresie systemu pieczy zastępczej.
Przedstawienie efektów pracy organizatora rodzinnej pieczy zastępczej.*

b) Instytucjonalnej pieczy zastępczej

Lp.	Rodzaj zadania	Liczba świadczeń w roku						Kwota świadczeń w roku					
		2015	2016	2017	2018	2019	2020	2015	2016	2017	2018	2019	2020
<i>1</i>	<i>2</i>	<i>3</i>	<i>4</i>	<i>5</i>	<i>6</i>	<i>7</i>	<i>8</i>	<i>9</i>	<i>10</i>	<i>11</i>	<i>12</i>	<i>13</i>	<i>14</i>
1.	Pomoc dla osoby usamodzielnianej na kontynuowanie nauki	30	34	32	21	24	24	14 882,00	14 266,70	16 132,80	10812,00	12 624,00	12 624,00
2.	Pomoc dla osoby usamodzielnianej na usamodzielnienie	1	1	1	1	2	0	3 294,00	6 600,00	4 941,00	1577,00	13 878,00	0,00
RAZEM		31	35	33	22	26	24	18 176,00	20 866,70	21 073,80	12389,00	26 502,00	12 624,00

<p>ŚWIADCZENIA dla 29 dzieci pochodzących z innych powiatów umieszczonych w rodzinach zastępczych na terenie naszego powiatu na podstawie zawartych porozumień</p> <p>Zwroty z innych powiatów (dotacja lub usługa)</p>	<p><u>Usługi</u></p> <p>312 823,65 zł</p> <p><u>Dotacje</u></p> <p>47 130,47 zł</p>
<p><i>Wydatki poniesione przez gminy z terenu powiatu grodziskiego na dzieci umieszczonych w rodzinnej i instytucjonalnej pieczy zastępczej</i></p> <p>Zwroty w wysokość: 10 %, 30 % lub 50 %*</p>	<p>279 534,42 zł – w roku 2020</p> <p>218 277 zł- w roku 2019</p>

* W przypadku umieszczenia dziecka w pieczy zastępczy gmina właściwa ze względu na miejsce zamieszkania dziecka przed umieszczeniem go po raz pierwszy w pieczy zastępczej ponosi odpowiednio wydatki:

1. 10% wydatków na opiekę i wychowanie dziecka - w pierwszym roku pobytu dziecka w pieczy zastępczej,
2. 30% wydatków na opiekę i wychowanie dziecka - w drugim roku pobytu dziecka w pieczy zastępczej,
3. 50% wydatków na opiekę i wychowanie dziecka - w trzecim roku i następnych latach pobytu dziecka w pieczy zastępczej.

5) Pozostałe cele i zadania, a także osiągnięte efekty związane z realizacją „Powiatowego Programu Rozwoju Pieczy Zastępczej w Powiecie Grodziskim na lata 2018-2020”.

A. EFEKTY

- Istnienie niezawodowych i zawodowych rodzin zastępczych. Na koniec roku 2020 w naszym Powiecie funkcjonowały dwa rodzinne domy dziecka, dwie rodziny zastępcze zawodowe. W okresie od 2018 do 2020 roku powstało 20 nowych rodzin, w tym 11 rodzin niezawodowych, jednak 4 rodziny zastępcze niezawodowe oraz dwie rodziny zastępcze spokrewnione rozwiązały się. Jedna rodzina zastępcza spokrewniona rozwiązała się z uwagi na usamodzielnienie wychowanka, natomiast druga rodzina zastępcza spokrewniona rozwiązała się z uwagi na śmierć wychowanka. Trzy rodziny zastępcze niezawodowe rozwiązały się z uwagi na przysposobienie oraz jedna rodzina zastępcza niezawodowa z uwagi na zmianę rodziny zastępczej dla wychowanka.
- Proces kwalifikacji do pełnienia funkcji rodziny zastępczej w naszym Powiecie prowadzi organizator rodzinnej pieczy zastępczej, czyli PCPR w Grodzisku Wlkp.

Szkolenia rodzin zastępczych od stycznia roku 2014 odbywają się na terenie naszego powiatu, gdyż kadra specjalistyczna Powiatowego Centrum Pomocy Rodzinie w Grodzisku Wlkp. decyzją Ministra Pracy i Polityki Społecznej uzyskała kwalifikacje do prowadzenia szkoleń rodzin zastępczych zgodnie z autorskim programem przygotowanym przez Powiatowe Centrum Pomocy Rodzinie w Grodzisku Wlkp. Nasza jednostka zorganizowała szkolenia dla kandydatów do pełnienia funkcji rodziny zastępczej niezawodowej i rodziny zastępczej spokrewnionej. Przeprowadzone zostały specjalistyczne badania na podstawie, których dla każdego uczestnika szkolenia sporządzono opinię psychologiczno – pedagogiczną. W 2018 roku przeszkolone zostały 2 osoby pragnące stworzyć tymczasowy dom dla dzieci, które nie mają możliwości wychowywać się w rodzinach biologicznych. Przeszkolono także 10 osób, które zostały ustanowione rodziną zastępczą spokrewnioną. Już w kolejnych latach zauważyć można wzrost liczby kandydatów do pełnienia funkcji rodzin zastępczych: w roku 2019 przeszkolonych zostały 4 osoby na rodzinę zastępczą niezawodową i przeszkolono 10 osób pełniących funkcję rodziny spokrewnionej, a w roku 2020 szkolenia przeszły 2 rodziny zastępcze niezawodowe. W roku 2020 4 osoby złożyły wnioski o przeszkolenie ich na rodzinę zastępczą ZAWODOWĄ, co zostało uczynione. Wszystkie szkolenia odbywają się zgodnie z wewnętrzną procedurą organizatora rodzinnej pieczy zastępczej, a także wymaganiami ustawowymi.

- Zmniejszenie liczby dzieci w wieku poniżej 10 roku życia przebywających w instytucjonalnej pieczy zastępczej. W placówkach w chwili obecnej nie przebywa żadne dziecko z naszego powiatu poniżej dziesiątego roku życia. Zmniejszyła się także ogólnie liczba dzieci, które przebywają w placówkach opiekuńczo-wychowawczych. W 2018 roku 4 dzieci przebywało w instytucjonalnej pieczy zastępczej, w roku 2019 roku już 2 dzieci przebywało w placówkach, a na ostatni dzień roku ubiegłego tylko 3 dzieci przebywało w placówkach opiekuńczo-wychowawczych.
- Nastąpiło także wsparcie istniejących rodzin zastępczych poprzez organizowanie szkoleń mających na celu podniesienie ich kompetencji opiekuńczo – wychowawczych. Koordynatorzy rodzinnej pieczy zastępczej na bieżąco reagowali na problemy w rodzinach zastępczych, prowadzili szkolenia i działalność informacyjną podczas spotkań realizowanych przez nasze Centrum. Poniższa tabela obrazuje liczbę osób uczestniczących oraz tematykę spotkań.

*Sprawozdanie z działalności Powiatowego Centrum Pomocy Rodzinie w Grodzisku Wielkopolskim
za 2020 rok oraz przedstawienie potrzeb w zakresie systemu pieczy zastępczej.
Przedstawienie efektów pracy organizatora rodzinnej pieczy zastępczej.*

Lp.	Tematyka spotkania	Data	Liczba uczestników
1.	„Wypalenie zawodowe opiekunów w rodzinach zastępczych”	11.01.2018 r.	23
2.	„Podtrzymywanie więzi z rodzicami biologicznymi w pieczy zastępczej”	08.02.2018 r.	20
3.	„Nadopiekuńczość i niekonsekwencja błędem wychowawczym. Błędy wychowawcze”	16.03.2018 r.	20
4.	„Zaburzone więzi a relacje w nowej rodzinie”	05.04.2018 r.	22
5.	„Młodoletni złoŹnik – jak zrozumieć zbuntowanego nastolatka”	24.05.2018 r.	20
6.	„Nie wychowuj lenia! – obowiązki dziecka drogą do samodzielności i zaradności”	29.06.2018 r.	21
7.	„Pełnoletni wychowanek.... Co dalej? Proces usamodzielnienia”	18.07.2018 r.	20
8.	„Ja wczoraj, dziś i jutro – predyspozycje i motywacje rodzica zastępczego”	14.03.2019 r.	22
9.	„Funkcjonowanie dorosłych dzieci alkoholików DDA”	04.04.2019 r.	19
10.	„Bezpieczeństwo w miejscu zamieszkania”	09.05.2019 r.	10
11.	„Depresja nastolatków”	13.06.2019 r.	12
12.	„Formy wsparcia wychowanek umieszczonego w pieczy zastępczej”	12.09.2019 r.	6
13.	grupa wsparcia dla spokrewnionych rodzin zastępczych	27.11.2019 r.	13
14.	„Niemoc w pomaganiu”	18.12.2019 r.	4 spotkanie dedykowane rodzinom z danym problemem
15.	Grupa wsparcia dotycząca sytuacji emocjonalnej matek zastępczych związanej z przyjęciem dziecka	19.08.2020 r.	6 spotkanie dedykowane rodzinom z danym problemem
16.	Grupa wsparcia dotycząca sytuacji emocjonalnej ojców zastępczych związanej z przyjęciem dziecka	20.08.2020 r.	4 spotkanie dedykowane rodzinom z danym problemem

*Sprawozdanie z działalności Powiatowego Centrum Pomocy Rodzinie w Grodzisku Wielkopolskim
za 2020 rok oraz przedstawienie potrzeb w zakresie systemu pieczy zastępczej.
Przedstawienie efektów pracy organizatora rodzinnej pieczy zastępczej.*

17.	Grupa wsparcia dotycząca kwestii kontaktów wychowanków i rodziców zastępczych z rodziną biologiczną dziecka	25.11.2020 r.	3 spotkanie dedykowane rodzinom z danym problemem
18.	Rodzicielstwo zastępcze w czasie pandemii	15.12.2020 r.	5 spotkanie dedykowane rodzinom z danym problemem

Zdobyta wiedza przez rodziny zastępcze i możliwość wymiany doświadczeń pozwoliły na podniesienie kompetencji rodzicielskich uczestników, a wspólnie spędzony czas odegrał ważną rolę w nawiązaniu wzajemnego kontaktu.

- W Powiatowym Centrum Pomocy Rodzinie w Grodzisku Wlkp. w roku 2020 zatrudnionych było 3 koordynatorów rodzinnej pieczy zastępczej na 2,55 etatu. W chwili obecnej zatrudniamy na jeden etat pedagoga, który w ramach swoich zadań realizuje wspiera także rodziny zastępcze, Na w/w pedagoga pozyskano środki finansowe z unii europejskiej w ramach realizacji projektu „Plan na lepsze jutro plus” . Koordynatorzy rodzinnej pieczy zastępczej udzielają pomocy rodzinom sprawującym pieczę zastępczą w realizacji ich zadań oraz współpracują z asystentami rodziny zatrudnionymi w gminach na terenie powiatu grodziskiego. Koordynatorzy są w stałym kontakcie z rodzinami zastępczymi, rodzinnymi domami dziecka i ich wychowankami. Udzielają im indywidualnego wsparcia oraz specjalistycznego poradnictwa w zależności od potrzeb, udzielają wsparcia pełnoletnim wychowankom pieczy zastępczej. W przypadku, gdy uregulowana zostanie sytuacja prawna wychowanka koordynator informuje o tym ośrodek adopcyjny. Koordynatorzy zapewniają rodzinom zastępczym oraz prowadzącym rodzinny dom dziecka dostęp do specjalistycznej pomocy dla dzieci, w tym psychologicznej i edukacyjnej. Biorą oni udział w posiedzeniach związanych z oceną sytuacji dziecka, po których opracowują we współpracy z rodziną i asystentem rodziny plan pomocy dziecku. Koordynatorzy pomagają rodzinom pełniącym rolę pieczy zastępczej w nawiązaniu kontaktu z rodziną biologiczną dziecka.
- Koordynatorzy rodzinnej pieczy zastępczej, a także pracownicy organizatora rodzinnej pieczy zastępczej współpracowali, na wniosek rodziców zastępczych, z 57 rodzinami zastępczymi (w ciągu całego roku kalendarzowego) pełniącymi opiekę nad 102

dziećmi. Ponadto koordynatorzy udzielali specjalistycznego wsparcia i indywidualnych konsultacji osobom funkcjonującym w rodzinnej pieczy zastępczej. Rodzice zastępczy oraz prowadzący rodzinny dom dziecka korzystali z indywidualnych rozmów mających charakter wspierający, a także specjalistycznego poradnictwa. Koordynatorzy rodzinnej pieczy zastępczej odbywali wizyty domowe w miejscu zamieszkania rodzin zastępczych.

W okresie pandemii kontakty często odbywały się także w formie rozmów za pomocą różnych komunikatorów, za pomocą telefonów, czy też w formie wymiany mailowej.

- W roku 2020 odbyły się, zgodnie z wytycznymi zawartymi w Ustawie o wspieraniu rodziny i systemie pieczy zastępczej z dnia 9 czerwca 2011 roku, posiedzenia zespołu ds. okresowej oceny sytuacji dziecka. **W roku 2020 przeprowadzono 190 oceny sytuacji** dziecka. W posiedzeniach uczestniczyli m.in. zaproszeni przedstawiciele szkół, ośrodków pomocy społecznej, asystenci rodziny, kuratorzy, przedstawiciele Wielkopolskiego Ośrodka Adopcyjnego w Poznaniu, rodzice zastępczy. Z każdego spotkania zespołu sporządzone zostały protokoły, których kserokopie zostały przekazane do właściwych sądów. Ponadto po posiedzeniach Zespołu opracowany został Plan Pomocy Dziecku umieszczonego w rodzinnej pieczy zastępczej zawierający cele pracy z dzieckiem i rodziną, opis metod ich realizacji oraz oczekiwane efekty podejmowanych działań. Organizator rodzinnej pieczy zastępczej dokonał w roku 2020 **20 ocen rodzin zastępczych.**
- Powiatowe Centrum Pomocy Rodzinie w Grodzisku Wlkp. udzieliło rodzinom zastępczym pomoc świadczoną przez wolontariuszy. Pracownicy organizatora rodzinnej pieczy zastępczej brali aktywny udział w pozyskiwaniu wolontariuszy celem wsparcia i pomocy dzieciom przebywającym w pieczy zastępczej w zakresie nauki szkolnej. **W 2020 roku było zaangażowanych 10 wolontariuszy, którzy pomagali 13 dzieciom z rodzinnej pieczy zastępczej w odrabianiu lekcji i przyswojeniu materiału szkolnego dzieciom umieszczonym w pieczy zastępczej.** Wolontariusze wspomagali rodziny zastępcze w opiece nad dziećmi a także wspomagali dzieci udzielając korepetycji.
- Zatrudniono w Powiatowym Centrum Pomocy Rodzinie w Grodzisku Wlkp. psychologa w celu prowadzenia grup wsparcia, a także zapewnienia dostępu rodzinom zastępczym i rodzinnemu domowi dziecka do specjalistycznej pomocy.

- Organizator rodzinnej pieczy zastępczej współpracował w zakresie pomocy rodzinom zastępczym i prowadzenia terapii dla dzieci umieszczonych w rodzinnej pieczy zastępczej z Poradnią Pedagogiczno-Psychologiczną w Grodzisku Wlkp. PCPR w Grodzisku Wlkp. pomagał rodzinom zastępczym w dostępie do usług świadczonych przez tę Poradnię.
- Rodziny zastępcze kierowane są także przez organizatora rodzinnej pieczy zastępczej do różnych specjalistów w celu jak najbardziej pożądanej i kompleksowej pomocy dla dzieci, m.in. psychologów, psychiatrów dziecięcych, logopedów, neurologów, itp.
- Zapewnienie kompleksowej pomocy osobom usamodzielnianym oraz większe wsparcie w realizacji indywidualnych programów usamodzielnienia, w tym poprzez wsparcie rzeczowe i finansowe. Dużym wsparciem dla młodzieży opuszczającej pieczę zastępczą, zarówno instytucjonalną jak i rodzinną było utworzenie na terenie naszego powiatu pierwszego mieszkania chronionego treningowego. W roku 2018 w mieszkaniu chronionym treningowym nie przebywał żaden wychowanek, w roku 2019 przebywało dwoje wychowanków natomiast od roku 2020 w mieszkaniu chronionym treningowym przebywała jedna wychowanka.
- Zapewnione zostały wynagrodzenia dla rodzinnego domu dziecka i rodzin zastępczych zawodowych w roku ubiegłym.
- W roku 2020 zapewniono środki finansowe na utrzymanie lokali, w których prowadzone są rodzinne domy dziecka oraz lokali, w których zamieszkują rodziny zastępcze zawodowe
- Zapewniono również środki finansowe na przeprowadzenie niezbędnych remontów.
- Zapewniono pod koniec roku 2020 zatrudnienie w dwóch rodzinnych domach dziecka osób do pomocy w gospodarstwie domowym.
- Od 2013 r. na terenie naszego powiatu funkcjonuje Stowarzyszenie skupiające rodziny zastępcze, które w roku organizuje pikniki rodzinne z okazji Dni Rodzicielstwa Zastępczego oraz spotkanie z Mikołajem, na których rodziny zastępcze mają okazję integrować się, wymieniać swoimi doświadczeniami, doradzać sobie nawzajem i miło spędzać czas wraz ze swoimi wychowankami.
- W celu promocji rodzicielstwa zastępczego ukazały się informacje na temat rodzinnych form pieczy zastępczej na stronie internetowej Powiatowego Centrum Pomocy Rodzinie w Grodzisku Wlkp. oraz na stronie internetowej PGO24.pl. W roku 2019 były to artykuły przedstawiające początki bycia rodziną zastępczą a

następnie codzienne życie rodzin opisane bezpośrednio przez przedstawicieli rodzin zastępczych. Pojawiły się też artykuły przybliżające tematykę pieczy zastępczej opisane przez pracowników tutejszego Centrum. W dniu 6 września 2019 roku odbyło się spotkanie informacyjno- promocyjne w Centrum Kultury "Rondo" w Grodzisku Wielkopolskim, skierowane do kandydatów chcących pełnić funkcji rodziny zastępczej, a także do pracowników jednostek zajmujących się wsparciem dziecka i rodziny, w szczególności takich jak placówki edukacyjne, poradnia psychologiczno pedagogiczna, kuratorzy sądowi czy ośrodki pomocy społecznej z terenu Powiatu Grodziskiego. Od 1 do 8 września 2019 roku była też możliwość obejrzenia w CK „Rondo” wystawy prac plastycznych oraz wierszy własnoręcznie powstałych przez naszych wychowanków rodzinnej pieczy zastępczej. Promowano także rodzicielstwo zastępcze w szkołach podczas zajęć z młodzieżą.

W roku 2020 działania ze względu na trwającą sytuację epidemiologiczną zostało znacznie ograniczone.

- **Wysokość pozyskanych środków finansowych z zewnętrznych źródeł na pieczę zastępczą w latach 2018 - 2020:**

- Dotacja w roku 2018 od Wojewody Wielkopolskiego w ramach programu „Asystent rodziny i koordynator rodzinnej pieczy zastępczej na zatrudnienie koordynatora rodzinnej pieczy zastępczej wynosiła w kwocie 37 407,00.

- Dotacja w roku 2019 od Wojewody Wielkopolskiego w wysokości 53 881,00 zł., umowa nr P.S-III.946.6.2019.5 z dnia 8 listopada 2019 r. w sprawie dofinansowania zadania własnego określonego w Programie „Asystent rodziny i koordynator rodzinnej pieczy zastępczej na rok 2019”.

- Niestety w roku 2020 nie przeznaczono środków z budżetu Państwa na zatrudnienie koordynatorów rodzinnej pieczy zastępczej.

- W roku 2020 jednostka PCPR w Grodzisku Wlkp. w ramach projektu „Wsparcie dzieci umieszczonych w pieczy zastępczej w okresie epidemii COVID-19” pozyskała ponad 145 tysięcy złotych i zakupiła 50 laptopów oraz środki ochrony indywidualnej.

B. CELE I ZADANIA:

- Zapewnienie miejsca dzieciom w pieczy zastępczej: w rodzinach zastępczych, rodzinnych domach dziecka oraz placówkach opiekuńczo-wychowawczych.
- Przyznawanie świadczeń na miesięczne utrzymanie dziecka w rodzinie zastępczej.

- Zapewnienie zgodnie z ustawą środków na utrzymanie lokalu mieszkalnego rodzinnego domu dziecka.
- Przyznawanie jednorazowego świadczenia na pokrycie niezbędnych wydatków związanych z potrzebami przyjmowanego dziecka.
- Pokrycie wydatków związanych z wystąpieniem zdarzeń losowych lub innych zdarzeń mających wpływ na jakość sprawowanej opieki - jednorazowo lub okresowo.
- Prowadzenie naboru kandydatów do pełnienia funkcji rodziny zastępczej zawodowej, rodziny zastępczej niezawodowej lub prowadzenia rodzinnego domu dziecka.
- Kwalifikowanie osób kandydujących do pełnienia funkcji rodziny zastępczej zawodowej, rodziny zastępczej niezawodowej lub prowadzenia rodzinnego domu dziecka.
- Zapewnienie rodzinom zastępczym oraz prowadzącym rodzinne domy dziecka szkoleń mających na celu podnoszenie ich kwalifikacji.
- Zapewnienie pomocy i wsparcia rodzinom zastępczym.
- Prowadzenie poradnictwa (także prawnego) i terapii dla osób sprawujących rodzinną pieczę zastępczą i ich dzieci oraz dzieci umieszczonych w pieczy zastępczej.
- Współpraca z Gminnymi Ośrodkami Pomocy Społecznej w zakresie udzielania pomocy dziecku umieszczonemu w pieczy zastępczej.
- Współpraca ze sądami i ich organami pomocniczymi oraz innymi instytucjami w zakresie oceny sytuacji dziecka umieszczonego w pieczy zastępczej.
- Zapewnienie środków finansowych na funkcjonowanie instytucjonalnej pieczy zastępczej.
- Zapewnienie środków finansowych na przyznanie pomocy pieniężnej na kontynuowanie nauki, usamodzielnienie i zagospodarowanie dla osób usamodzielnianych.
- Zapewnienie wsparcia dla osób usamodzielnianych, w tym także wsparcia psychologicznego.
- Dochodzenie należności od rodzin biologicznych za pobyt ich dzieci w pieczy zastępczej.
- Pozyskiwanie zewnętrznych środków finansowych na realizację działań z zakresu wspierania rodzinnej pieczy zastępczej
- Przyznawanie rodzinom zastępczym od kwietnia 2016 r. dodatku wychowawczego do świadczenia na pokrycie kosztów utrzymania dziecka w rodzinie zastępczej (art. 46

ustawy z dnia 11 lutego 2016 r. o pomocy w wychowaniu dzieci).

- Przyznawanie dzieciom umieszczonym w pieczy zastępczej świadczenia w ramach programu rządowego „Dobry Start”.

II. Realizacja działań na rzecz osób niepełnosprawnych

UWAGA. Rok 2020, ze względu na pandemię, był rokiem specyficznym również pod kątem realizacji dofinansowań i zakresu działań.

Nie wszystkie zadania mogły być zrealizowane w związku z sytuacją epidemiologiczną (np. turnusy rehabilitacyjne).

1. Rehabilitacja społeczna

Powiatowe Centrum Pomocy Rodzinie realizuje zadania na rzecz osób niepełnosprawnych, określone w ustawie z dnia 27 sierpnia 1997r. o rehabilitacji zawodowej i społecznej oraz zatrudnianiu osób niepełnosprawnych.

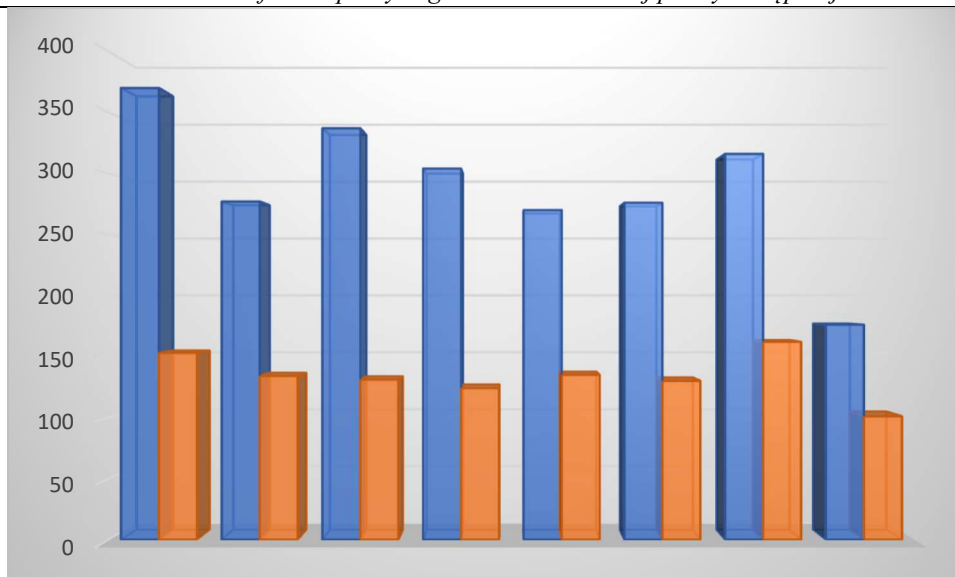
Rehabilitacja społeczna ma na celu umożliwienie osobom niepełnosprawnym aktywny udział w różnych aspektach życia społecznego. Jest ona realizowana przede wszystkim przez działania zmierzające do wyrobienia zaradności osobistej u osób niepełnosprawnych, a także nabycia przez te osoby umiejętności związanych z samodzielnym wypełnianiem ról społecznych.

a) **Dofinansowanie do turnusów rehabilitacyjnych ze środków Państwowego Funduszu Rehabilitacji Osób Niepełnosprawnych**

Turnusy rehabilitacyjne to aktywna forma rehabilitacji połączona z elementami wycieczki mająca na celu poprawę psychofizycznej sprawności, wyrobienie zaradności oraz rozwój umiejętności społecznych uczestników. Zadania te realizowane są przez nawiązywanie i rozwijanie kontaktów społecznych uczestników, realizację i rozwijanie zainteresowań, a także udział w różnorodnych zajęciach indywidualnych i grupowych przewidzianych programem turnusu. Do korzystania uprawnione są dzieci oraz osoby dorosłe legitymujące się ważnym orzeczeniem o niepełnosprawności. Osoba niepełnosprawna może ubiegać się o dofinansowanie ze środków Państwowego Funduszu Rehabilitacji Osób Niepełnosprawnych do uczestnictwa w turnusie również jej opiekuna, wyłącznie na wyraźne i uzasadnione zalecenie lekarza.

Rok	2013	2014	2015	2016	2017	2018	2019	2020
Wnioski złożone	370	277	337	304	270	276	316	176
Wnioski zrealizowane	153	134	131	124	135	130	162	101

Stosunek złożonych wniosków do zrealizowanych (kwoty wypłacone) w poszczególnych latach obrazuje poniższy wykres.

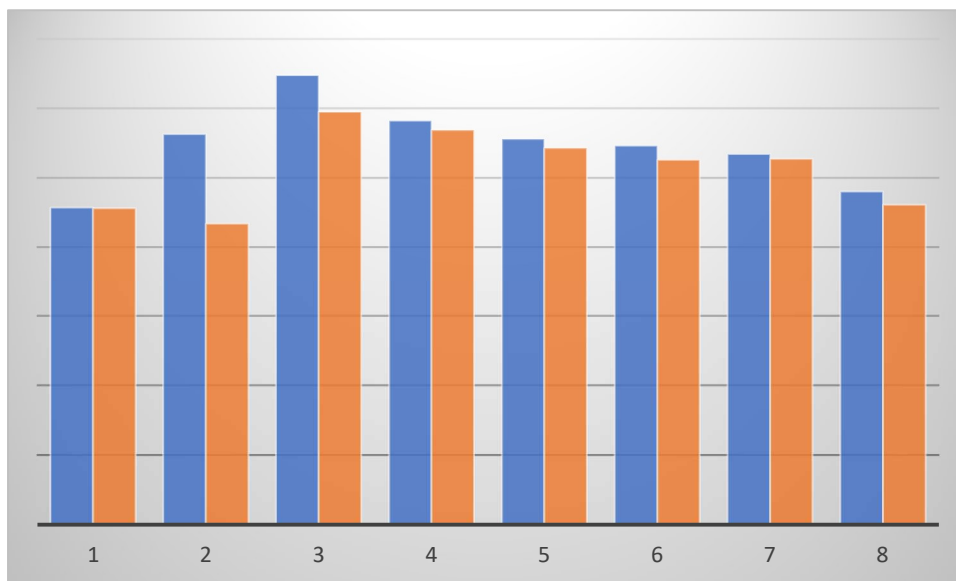


Dofinansowanie zaopatrzenia w sprzęt rehabilitacyjny, przedmioty ortopedyczne i środki pomocnicze ze środków Państwowego Funduszu Rehabilitacji Osób Niepełnosprawnych.

Zgodnie z przepisami, refundacji podlegają środki ograniczające skutki niepełnosprawności, min. wózki inwalidzkie, balkoniki i podpórki do chodzenia, protezy kończyn, obuwie, gorsety i kołnierze ortopedyczne, aparaty słuchowe, materace przeciwoślężynowe, pieluchomajtki. Podstawowym warunkiem otrzymania pomocy finansowej jest potwierdzony udział Narodowego Funduszu Zdrowia w kosztach zakupu oraz kryterium dochodowe wnioskodawców nie przekraczające 50% przeciętnego wynagrodzenia na osobę we wspólnym gospodarstwie domowym oraz 65% w przypadku osoby samotnej. O dofinansowanie zaopatrzenia w sprzęt rehabilitacyjny, maksymalnie do 80 % jego wartości mogą ubiegać się osoby niepełnosprawne, jeżeli jest to uzasadnione potrzebami wynikającymi z dysfunkcji. Sprzęt rehabilitacyjny to sprzęt wspomagający proces rehabilitacji lub sprzęt służący do usprawniania zaburzonych funkcji organizmu. Jest to sprzęt niezbędny do prowadzenia zajęć rehabilitacyjnych mający za zadanie osiągnięcie, przy aktywnym uczestnictwie osoby niepełnosprawnej, możliwie najwyższego poziomu jej funkcjonowania, jakości życia i integracji społecznej.

ROK	2013	2014	2015	2016	2017	2018	2019	2020
Wnioski złożone	457	563	648	582	556	546	534	480
Wnioski zrealizowane	456	434	595	569	543	526	527	461

Stosunek złożonych wniosków do zrealizowanych w poszczególnych latach obrazuje poniższy wykres.

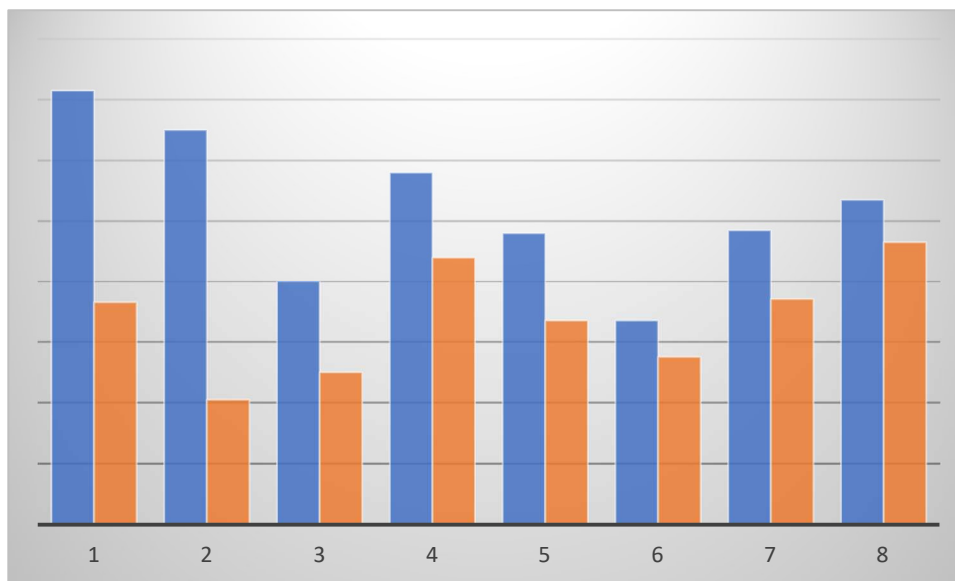


b) Dofinansowanie do likwidacji barier architektonicznych, technicznych, w komunikowaniu się ze środków Państwowego Funduszu Rehabilitacji Osób Niepełnosprawnych.

Bariery architektoniczne są to wszelkie utrudnienia występujące w budynku i w jego najbliższej okolicy, które ze względu na rozwiązania techniczne, konstrukcyjne lub warunki użytkowania uniemożliwiają lub utrudniają swobodę ruchu osobom niepełnosprawnym. Natomiast bariery w komunikowaniu się to ograniczenia uniemożliwiające lub utrudniające osobie niepełnosprawnej swobodne porozumiewanie się i/lub przekazywanie informacji. Bariery techniczne natomiast oznaczają bariery utrudniające lub uniemożliwiające osobie niepełnosprawnej funkcjonowanie społeczne, przeszkody wynikające z braku zastosowania odpowiednich do rodzaju niepełnosprawności przedmiotów lub urządzeń. Likwidacja tej bariery powinna powodować sprawniejsze działanie tej osoby w społeczeństwie i umożliwić wydajniejsze jej funkcjonowanie. Dofinansowanie w 2020 r. w/w zadania wynosiło do 95% kosztów przedsięwzięcia, nie więcej niż do wysokości piętnastokrotnego przeciętnego wynagrodzenia.

Rok	2013	2014	2015	2016	2017	2018	2019	2020
Wnioski złożone	143	130	80	116	96	67	97	107
Wnioski zrealizowane	73	41	50	88	67	55	74	93

Stosunek złożonych wniosków do zrealizowanych w poszczególnych latach obrazuje poniższy wykres.



c) Dofinansowanie do sportu, kultury i rekreacji osób niepełnosprawnych się ze środków Państwowego Funduszu Rehabilitacji Osób Niepełnosprawnych.

W roku 2020 nie realizowano tego zadania.

d) Dofinansowanie do kosztów tworzenia i działalności warsztatów terapii zajęciowej ze środków Państwowego Funduszu Rehabilitacji Osób Niepełnosprawnych.

Na terenie Powiatu Grodziskiego działają dwa Warsztaty Terapii Zajęciowej:

- pierwszy Warsztat działa przy Polskim Stowarzyszeniu na Rzecz Osób z Niepełnosprawnością Intelktualną koło w Grodzisku Wielkopolskim - 40 uczestników ma zajęcia w tym Warsztacie,
- drugi Warsztat działa przy Stowarzyszeniu Pomocy Dzieciom „SERCE“ w Rakoniewicach – 50 uczestników ma zajęcia w tym warsztacie.

Warsztaty Terapii Zajęciowej realizują zadania w zakresie rehabilitacji społecznej i zawodowej, zmierzające do ogólnego rozwoju i poprawy sprawności, niezbędnych do prowadzenia przez osobę niepełnosprawną niezależnego, samodzielnego i aktywnego życia- na miarę jej indywidualnych możliwości.

Dofinansowanie działalności warsztatów terapii zajęciowej w 2020 na podstawie zawartych umów pomiędzy Powiatem Grodziskim a Stowarzyszeniami.

Lp.	Nazwa organizacji	Przekazane środki
1.	Polskie Stowarzyszenie na Rzecz Osób z Niepełnosprawnością Intelektualną koło w Grodzisku Wielkopolskim Warsztaty Terapii Zajęciowej w Grodzisku Wielkopolskim	910 933,00 zł w tym: • 819 840,00 zł - środki PFRON •
2.	Stowarzyszenie Pomocy Dzieciom „SERCE” w Rakoniewicach Warsztaty Terapii Zajęciowej w Rakoniewicach	1 138 667,00 zł w tym: • 1 024 800,00 zł - środki PFRON •

Zajęcia Klubowe WTZ

W roku 2020 po raz pierwszy realizowane były na terenie powiatu grodziskiego programy Zajęcia Klubowe WTZ. Celem programu jest wsparcie osób niepełnosprawnych w utrzymaniu samodzielności i niezależności w życiu społecznym i zawodowym poprzez prowadzenie przez warsztaty terapii zajęciowej zajęć klubowych jako zorganizowanej formy rehabilitacji. W zajęcia mogą uczestniczyć:

1. osoby niepełnosprawne, posiadające ważne orzeczenie o stopniu niepełnosprawności (lub orzeczenie równoważne), które były uczestnikami WTZ i opuściły go w związku z podjęciem zatrudnienia,
2. osoby niepełnosprawne, posiadające ważne orzeczenie o stopniu niepełnosprawności (lub orzeczenie równoważne), znajdujące się na prowadzonej przez podmiot prowadzący WTZ liście osób (o której mowa w art. 10f ust. 2a ustawy o rehabilitacji), których zgłoszenie do uczestnictwa w warsztacie zostało zatwierdzone i które nie rozpoczęły terapii w WTZ.

W 2020 roku pomimo panującej pandemii w zajęciach, w sposób stacjonarny lub zdalny, uczestniczyło 7 osób za łączną kwotę; 29 812,50 zł

III. Realizacja dodatkowych projektów i działań zorganizowanych przez Powiatowe Centrum Pomocy Rodzinie w Grodzisku Wielkopolskim.

PROGRAM „AKTYWNY SAMORZĄD” .

Dnia 05 kwietnia 2013 roku została zawarta umowa pomiędzy Państwowym Funduszem Rehabilitacji Osób Niepełnosprawnych a Powiatem Grodziskim na realizację przez Powiatowe Centrum Pomocy Rodzinie w Grodzisku Wlkp. Programu Pilotażowego „Aktywny Samorząd”. W roku 2020 podpisano kolejny aneks do tej umowy, umożliwiający realizację powyższego zadania w roku 2020.

Celem głównym Programu jest zmniejszenie barier ograniczających uczestnictwo osób niepełnosprawnych w życiu społecznym, zawodowym i w dostępie do edukacji.

Program „AKTYWNY SAMORZĄD” w roku 2020 obejmował następujące obszary wsparcia:

Obszar A – likwidacja bariery transportowej:

Obszar A Zadanie 1 - Zadanie 1 – pomoc w zakupie i montażu oprzyrządowania do posiadanego samochodu (adresowana do osób z orzeczeniem o niepełnosprawności - do 16 roku życia lub osób ze znacznym albo umiarkowanym stopniem niepełnosprawności, z dysfunkcją narządu ruchu);

Obszar A Zadanie 2 - pomoc w uzyskaniu prawa jazdy kategorii B, Zadanie 2 – pomoc w uzyskaniu prawa jazdy (adresowana do osób ze znacznym albo umiarkowanym stopniem niepełnosprawności, z dysfunkcją narządu ruchu);

Obszar A Zadanie 3 – pomoc w uzyskaniu prawa jazdy (adresowana do osób ze znacznym albo umiarkowanym stopniem niepełnosprawności, z dysfunkcją narządu słuchu, w stopniu wymagającym korzystania z usług tłumacza języka migowego);

Obszar A Zadanie 4– pomoc w zakupie i montażu oprzyrządowania do posiadanego samochodu (adresowana do osób ze znacznym albo umiarkowanym stopniem niepełnosprawności, z dysfunkcją narządu słuchu);

Obszar B – likwidacja barier w dostępie do uczestniczenia w społeczeństwie informacyjnym:

Obszar B Zadanie 1 – pomoc w zakupie sprzętu elektronicznego lub jego elementów oraz oprogramowania (adresowana do osób z orzeczeniem o niepełnosprawności - do 16 roku życia lub do osób ze znacznym stopniem niepełnosprawności, z dysfunkcją narządu wzroku lub obu rąk);

Obszar B Zadanie 2 – dofinansowanie szkoleń w zakresie obsługi nabytego w ramach programu

sprzętu elektronicznego i oprogramowania;

Obszar B Zadanie 3 – pomoc w zakupie sprzętu elektronicznego lub jego elementów oraz oprogramowania (adresowana do osób z umiarkowanym stopniem niepełnosprawności, z dysfunkcją narządu wzroku);

Obszar B Zadanie 4 – pomoc w zakupie sprzętu elektronicznego lub jego elementów oraz oprogramowania (adresowana do osób z orzeczeniem o niepełnosprawności do 16 roku życia lub osób ze znacznym albo umiarkowanym stopniem niepełnosprawności, z dysfunkcją narządu słuchu i trudnościami w komunikowaniu się za pomocą mowy);

Obszar B Zadanie 5 – pomoc w utrzymaniu sprawności technicznej posiadanego sprzętu elektronicznego, zakupionego w ramach programu (adresowana do osób z orzeczeniem o niepełnosprawności - do 16 roku życia lub osób ze znacznym stopniem niepełnosprawności);

Obszar C – likwidacja barier w poruszaniu się:

Obszar C Zadanie 1 (nowość)– pomoc w zakupie wózka inwalidzkiego o napędzie elektrycznym adresowana do osób z orzeczeniem o niepełnosprawności (do 16 roku życia) lub osób ze znacznym stopniem niepełnosprawności i dysfunkcją uniemożliwiającą samodzielne poruszanie się za pomocą wózka inwalidzkiego o napędzie ręcznym.

Obszar C Zadanie 2 – pomoc w utrzymaniu sprawności technicznej posiadanego skutera lub wózka inwalidzkiego o napędzie elektrycznym (adresowana do osób z orzeczeniem o niepełnosprawności - do 16 roku życia lub osób ze znacznym stopniem niepełnosprawności);

Obszar C Zadanie 3 – pomoc w zakupie protezy kończyny, w której zastosowano nowoczesne rozwiązania techniczne, tj. protezy co najmniej na III poziomie jakości (adresowana do osób ze stopniem niepełnosprawności);

Obszar C Zadanie 4 – pomoc w utrzymaniu sprawności technicznej posiadanej protezy kończyny, w której zastosowano nowoczesne rozwiązania techniczne - co najmniej na III poziomie jakości (adresowana do osób ze stopniem niepełnosprawności);

Obszar C Zadanie 5 – pomoc w zakupie skutera inwalidzkiego o napędzie elektrycznym lub oprzyrządowania elektrycznego do wózka ręcznego (adresowana do osób z orzeczeniem o niepełnosprawności - do 16 roku życia lub osób ze znacznym stopniem niepełnosprawności, z dysfunkcją narządu ruchu powodującą problemy w samodzielnym przemieszczaniu się i posiadających zgodę lekarza specjalisty na użytkowanie przedmiotu dofinansowania);

Obszar D – pomoc w utrzymaniu aktywności zawodowej poprzez zapewnienie opieki dla osoby

zależnej tj. dziecka będącego pod opieką wnioskodawcy, przebywającego w żłobku lub przedszkolu albo pod inną tego typu opieką (dziennego opiekuna, niani lub w ramach klubu dziecięcego, punktu przedszkolnego, zespołu wychowania przedszkolnego).

Moduł II – pomoc w uzyskaniu wykształcenia poprzez dofinansowanie kosztów edukacji w szkole policealnej, kolegium lub w szkole wyższej (studia pierwszego stopnia, studia drugiego stopnia, jednolite studia magisterskie, studia podyplomowe lub doktoranckie prowadzone przez szkoły wyższe w systemie stacjonarnym / dziennym lub niestacjonarnym / wieczorowym / zaocznym lub eksternistycznym, w tym również za pośrednictwem Internetu).

W zależności od obszaru, wielkość dofinansowania kształtowała się od 100% do 75%.

Wnioski przyjmowane były w trybie ciągłym:

- dla Modułu I do dnia 30 sierpnia 2020 r.

- dla Modułu II:

- do 30 marca 2019 (dla wniosków dotyczących roku akademickiego 2019/2020),
- do 10 października 2019 (dla wniosków dotyczących roku akademickiego 2020/2021).

Do naszego Centrum łącznie wpłynęło **100 wniosków**, w tym 93 rozpatrzono pozytywnie.

Na dzień 24.01.2020 wypłacono łącznie w zrealizowanych wnioskach 259 359,00 zł

SPRAWOZDANIE Z WYKORZYSTANIA ŚRODKÓW PFRON W RAMACH PROGRAMU AKTYWNY SAMORZĄD - PORÓWNANIE ZA LATA 2014 -2020

L.p.	ROK						
	2014	2015	2016	2017	2018	2019	2020
1.	Złożonych wniosków (do realizacji w danym roku) 96	Złożonych wniosków (do realizacji w danym roku) 79	Złożonych wniosków (do realizacji w danym roku) 96	Złożonych wniosków (do realizacji w danym roku) 82	Złożonych wniosków (do realizacji w danym roku) 87	Złożonych wniosków (do realizacji w danym roku) 100	Złożonych wniosków (do realizacji w danym roku) 93
2.	Zweryfikowanych negatywnie pod względem formalnym 8 (do tego dochodzą jeszcze wnioski zweryfikowane pozytywnie, ale niezrealizowane z braku środków oraz rezygnacje 6 osób)	Zweryfikowanych negatywnie pod względem formalnym 3	Zweryfikowanych negatywnie pod względem formalnym 8	Zweryfikowanych negatywnie pod względem formalnym 1	Zweryfikowanych negatywnie pod względem formalnym 5	Zweryfikowanych negatywnie pod względem formalnym 7	Zweryfikowanych negatywnie pod względem formalnym 9
3.	Przeznaczonych do dofinansowania zweryfikowanych pozytywnie 82	Przeznaczonych do dofinansowania zweryfikowanych pozytywnie 76	Przeznaczonych do dofinansowania zweryfikowanych pozytywnie 88	Przeznaczonych do dofinansowania zweryfikowanych pozytywnie 81	Przeznaczonych do dofinansowania zweryfikowanych pozytywnie 82	Przeznaczonych do dofinansowania zweryfikowanych pozytywnie 93	Przeznaczonych do dofinansowania zweryfikowanych pozytywnie 82
4.	Rozpatrzone pozytywnie (zawarte umowy) 82	Rozpatrzone pozytywnie (zawarte umowy) 74	Rozpatrzone pozytywnie (zawarte umowy) 86	Przeznaczonych do dofinansowania zweryfikowanych pozytywnie 79 (2 osoby zrezygnowały)	Przeznaczonych do dofinansowania zweryfikowanych pozytywnie 82	Przeznaczonych do dofinansowania zweryfikowanych pozytywnie 92	Przeznaczonych do dofinansowania zweryfikowanych pozytywnie 82
5.	Zrealizowanych (wypłata środków PFRON)	Zrealizowanych (wypłata środków)	Zrealizowanych (wypłata środków)	Zrealizowanych (wypłata środków)	Zrealizowanych (wypłata środków)	Zrealizowanych (wypłata środków)	Zrealizowanych (wypłata środków)

*Sprawozdanie z działalności Powiatowego Centrum Pomocy Rodzinie w Grodzisku Wielkopolskim
za 2020 rok oraz przedstawienie potrzeb w zakresie systemu pieczy zastępczej.
Przedstawienie efektów pracy organizatora rodzinnej pieczy zastępczej.*

	82	PFRON) 74	PFRON) 79	PFRON) 73	PFRON) 77	PFRON) 81	PFRON) 76
6.	Kwota zawartych umów 272.919,00 zł.	Kwota zawartych umów 157.649,00 zł. Zrealizowanych (wyplata srodkow PFRON) 74	Kwota zawartych umów 238.304,00 zł. Zrealizowanych (wyplata srodkow PFRON) 79	Kwota zawartych umów 218 513 zł Zrealizowanych (wyplata srodkow PFRON) 73	Kwota zawartych umów 229 149 zł Zrealizowanych (wyplata srodkow PFRON) 77	Kwota zawartych umów 338 665 zł Zrealizowanych (wyplata srodkow PFRON) 81	Kwota zawartych umów 340 485 zł Zrealizowanych (wyplata srodkow PFRON) 82
7.	We wnioskach zrealizowanych (wysokosc srodkow wyplaconych) 272.919,00 zł.	We wnioskach zrealizowanych (wysokosc srodkow wyplaconych) 157.649,00 zł.	We wnioskach zrealizowanych (wysokosc srodkow wyplaconych) 214.110,30 zł.	We wnioskach zrealizowanych (wysokosc srodkow wyplaconych) 189 721 zł.	We wnioskach zrealizowanych (wysokosc srodkow wyplaconych) 184 629 zł	We wnioskach zrealizowanych (wysokosc srodkow wyplaconych) 259 539 zł	We wnioskach zrealizowanych (wysokosc srodkow wyplaconych) 297 239 zł

Modułu III programu „Pomoc osobom niepełnosprawnym poszkodowanym w wyniku żywiołu lub sytuacji kryzysowych wywołanych chorobami zakaźnymi”.

W ramach sytuacji nadzwyczajnej spowodowanej epidemią koronawirusa Państwowy Funduszu Rehabilitacji Osób Niepełnosprawnych uruchomił nowy program pn. „Pomoc osobom niepełnosprawnym poszkodowanym w wyniku żywiołu lub sytuacji kryzysowych wywołanych chorobami zakaźnymi”.

W programie został uruchomiony moduł III .

Adresatami pomocy w ramach Modułu III były:

1. osoby niepełnosprawne posiadające aktualne orzeczenie o stopniu niepełnosprawności;
2. dzieci i młodzież niepełnosprawna posiadająca aktualne orzeczenie o niepełnosprawności wydane przed ukończeniem 16. roku życia.

Pomoc finansowa w ramach Modułu III udzielana była osobom niepełnosprawnym, które na skutek wystąpienia zagrożenia epidemicznego oraz stanu epidemii utraciły, w okresie od dnia 9 marca 2020 roku do dnia 4 września 2020 roku, nie miały możliwości korzystania (przez okres co najmniej 5 kolejnych następujących po sobie dni roboczych) z opieki świadczonej w placówce rehabilitacyjnej. Pomoc ta udzielana była w formie dofinansowania kosztów związanych z zapewnieniem opieki w warunkach domowych.

Wysokość pomocy wynosiła 500 zł miesięcznie na jedną osobę niepełnosprawną, z tym że okres, na jaki może zostać przyznane świadczenie, nie może być dłuższy niż 3 miesiące (w pierwszym okresie) oraz 2 miesiące (w drugim okresie). W każdym z miesięcy, wykazanych we wniosku o przyznanie świadczenia w ramach Modułu III, musi wystąpić brak możliwości korzystania z opieki w placówce rehabilitacyjnej przez okres co najmniej 5 kolejnych następujących po sobie dni roboczych.

Świadczenie nie przysługiwały za miesiąc, w którym nastąpiła wypłata dodatkowego zasiłku opiekuńczego, przyznanego w związku z ustawą o szczególnych rozwiązaniach związanych z zapobieganiem, przeciwdziałaniem i zwalczaniem COVID-19, innych chorób zakaźnych oraz wywołanych nimi sytuacji kryzysowych.

Z programu skorzystać mogły osoby które były w okresie od 9 marca 2020 roku:

1. uczestnikami warsztatów terapii zajęciowej;
2. uczestnikami środowiskowych domów samopomocy, funkcjonujących na podstawie przepisów ustawy z dnia 12 marca 2004 r. o pomocy społecznej (Dz. U. z 2019 r. poz. 1507, z późn. zm.);

3. podopiecznymi dziennych domów pomocy społecznej, funkcjonujących na podstawie przepisów ustawy z dnia 12 marca 2004 r. o pomocy społecznej (Dz. U. z 2019 r. poz. 1507, z późn. zm.);
4. podopiecznymi placówek rehabilitacyjnych, których działalność finansowana jest ze środków PFRON na podstawie art. 36 ustawy z dnia 27 sierpnia 1997 r. o rehabilitacji zawodowej i społecznej oraz zatrudnianiu osób niepełnosprawnych (Dz. U. z 2020 r. poz. 426, z późn. zm.);
5. uczestnikami programów zatwierdzonych przez Radę Nadzorczą PFRON i w ramach tych programów korzystają ze wsparcia udzielanego przez placówki rehabilitacyjne;
6. pełnoletnimi (od 18 do 25 roku życia) uczestnikami zajęć rewalidacyjno-wychowawczych organizowanych zgodnie z przepisami rozporządzenia Ministra Edukacji Narodowej z dnia 23 kwietnia 2013 r. w sprawie warunków i sposobu organizowania zajęć rewalidacyjno-wychowawczych dla dzieci i młodzieży z upośledzeniem umysłowym w stopniu głębokim (Dz. U. z 2013 r. poz. 529);
7. pełnoletnimi (od 18 do 24 roku życia) wychowankami specjalnych ośrodków szkolno-wychowawczych oraz specjalnych ośrodków wychowawczych, bądź uczniami szkół specjalnych przysposabiających do pracy funkcjonujących na podstawie ustawy z dnia 14 grudnia 2016 r. Prawo oświatowe (Dz. U. z 2020 r. poz. 910);
8. pełnoletnimi (od 18 do 25 roku życia) wychowankami ośrodków rehabilitacyjno-edukacyjno-wychowawczych oraz ośrodków rewalidacyjno-wychowawczych funkcjonujących na podstawie ustawy z dnia 14 grudnia 2016 r. Prawo oświatowe (Dz. U. z 2020 r. poz. 910).

W pierwszym naborze (wiosna 2020) złożono łącznie **119 wniosków**, z czego **99** rozpatrzono pozytywnie. Wyplacono łącznie **147 500,00 zł**.

W pierwszym naborze (jesień 2020) złożono łącznie **85 wniosków**, z czego **85** rozpatrzono pozytywnie. Wyplacono łącznie **85 500,00 zł**.

SYSTEM OBSŁUGI WSPARCIA (SOW)

Powiatowe Centrum Pomocy Rodzinie sukcesywnie wdraża System Obsługi Wsparcia. Jest to nowoczesna platforma, za pomocą której osoby niepełnosprawne mogą elektronicznie składać wnioski o wsparcie finansowane w ramach środków PFRON, dystrybuowanych przez jednostki samorządu terytorialnego, w tym m.in. na zakup przedmiotów ortopedycznych i środków pomocniczych, turnusów rehabilitacyjnych, programu Aktywny Samorząd, Modułu III programu „Pomoc osobom niepełnosprawnym poszkodowanym w wyniku żywiołu lub sytuacji kryzysowych wywołanych chorobami zakaźnymi.

IV. Realizacja „Powiatowego Programu Przeciwdziałania Przemocy w Rodzinie oraz Ochrony Ofiar Przemocy W Rodzinie na lata 2016 – 2026.”

1. Zapewnienie miejsc w Ośrodku Interwencji Kryzysowej.

Prowadzenie powyższego zadania zostało powierzone Stowarzyszeniu „Dom Pomocna Dłoń” z siedzibą w Błońsku uchwałą nr 193/2019 Zarządu Powiatu Grodziskiego z dnia 27 grudnia 2019 roku, w sprawie rozstrzygnięcia otwartego konkursu na realizację zadania publicznego z zakresu pomocy społecznej na rok 2020.

Realizacja projektu w/w Stowarzyszenia, pomimo niewielkich środków finansowych, znacząco wpłynęła na podniesienie poziomu rozwiązywania problemów społecznych w powiecie grodziskim. Prowadzenie całodobowej interwencji telefonicznej oraz specjalistycznego wsparcia dla osób i rodzin znajdujących się w sytuacji kryzysowej, a także przebywających w placówce oraz rodzin zamieszkujących w środowisku lokalnym a znajdujących się w sytuacji kryzysowej i wymagających natychmiastowego wsparcia w celu zapobiegania pogłębianiu się kryzysu, to jedno z ważniejszych zadań z zakresu pomocy rodzinom zrealizowane przez Stowarzyszenie „Dom Pomocna Dłoń”. Ośrodek interwencji kryzysowej pozostawał w całodobowej gotowości do podjęcia działań z zakresu interwencji kryzysowej na prośbę służb społecznych z terenu naszego powiatu. W ramach realizacji zadania Stowarzyszenie zapewniało także 8 miejsc w hostelu wraz ze wsparciem pedagoga, psychologa, opiekuna, pracownika socjalnego dla mieszkańców ośrodka. Zabezpieczone także były podstawowe potrzeby życiowe mieszkańców OIK (wyżywienie, środki czystości, dostęp do opieki medycznej itp.). Bardzo ważnym zadaniem realizowanym przez OIK było udzielanie poradnictwa przez specjalistę z zakresu przemocy w rodzinie dla osób doświadczających przemocy. Ośrodek zapewniał także pojazd oraz opiekę pedagogiczną do wykonywania wspólnych zadań z PCPR z zakresu interwencji kryzysowej.

Poprzez prowadzenie działań, osoby i rodziny odnajdywały własne zdolności i zasoby psychiczne niezbędne do radzenia sobie w sytuacjach trudnych, uczyły się walczyć z bezradnością, odzyskiwały siły i odporność konieczną do przezwycięzania problemów dnia codziennego, odzyskiwały kontrolę nad własnym życiem, uzyskiwały dostęp do różnych form pomocy i leczenia, uczyły się egzekwować swoje prawa, a także nabyły umiejętności wychowawcze, co umożliwi lepsze funkcjonowanie we własnym środowisku i społeczności. Odpowiednia kompleksowa pomoc dostosowana do potrzeb rodziny pozwoliła na całkowite lub częściowe zmniejszenie jej dysfunkcyjności.

Poniżej przedstawiona zostanie krótka statystyka działań OIK:

Liczba przyjęć interwencyjnych do OIK wynosiła 23 osób w trakcie 26 pobyków (7 kobiet, 3 dzieci, 13 mężczyzn) :

- 2 osoby powróciły do rodziny,
- 2 odeszły bez wskazania dalszego miejsca pobytu,
- 2 osoby zmarły,
- 3 zostały przeniesione do schroniska dla osób bezdomnych z usługami opiekuńczymi prowadzonymi przez stowarzyszenie,
- 5 osób zostało umieszczonych w mieszkaniu chronionym prowadzonym przez stowarzyszenie,
- 1 osoba została przeniesiona do innego schroniska dla osób bezdomnych,
- 5 osób wynajęło mieszkanie.

Wobec podopiecznych przebywających w ośrodku prowadzono następujące działania:

- opiekuńcze w łącznym wymiarze 300 godzin dla 23 podopiecznych,
- działania z zakresu pracy socjalnej w łącznym wymiarze 360 godzin dla 23 podopiecznych,
- działania pedagogiczne w łącznym wymiarze 360 godzin dla 23 podopiecznych,

W ramach w/w godzin pracownicy Ośrodka Interwencji Kryzysowej prowadzili także rozmowy konsultacyjne dotyczące rozwiązywania sytuacji podopiecznych z PCPR i OPS z terenu Powiatu Grodziskiego.

Ponadto specjalista przeciwdziałania przemocy w rodzinie (w wymiarze 360 godzin) oraz psycholog (w wymiarze 120 godzin) przeprowadzili 188 działań o charakterze interwencyjnym tj:

- 3 konsultacji w PCPR,
- 186 konsultacji telefonicznych,
- 9 interwencji wyjazdowych.

Nie przeprowadzono warsztatów w szkołach w roku 2020 z powodu pandemii. Jednocześnie specjalista ds. przeciwdziałania przemocy w rodzinie wraz z psychologiem PCPR w Grodzisku Wlkp. przygotowali artykuł o tematyce związanej z handlem ludźmi. „To możesz być Ty” – niewolnictwo w XXI wieku. Pod tym hasłem Powiatowe Centrum Pomocy Rodzinie w Grodzisku Wlkp. we współpracy z Ośrodkiem Interwencji Kryzysowej w Błońsku od kilku lat prowadziło działania profilaktyczne dla młodzieży szkół funkcjonujących na terenie powiatu grodziskiego. Z uwagi na sytuację epidemiologiczną w ubiegłym roku nie były prowadzone warsztaty w placówkach. W związku z tym, że temat jest ważny podejmowane były starania, aby dotrzeć do młodzieży w inny sposób - za pośrednictwem mediów.

2. Działania z zakresu profilaktyki przeciwdziałania przemocy w rodzinie.

1. „To możesz być Ty” – niewolnictwo w XXI wieku. Pod tym hasłem Powiatowe Centrum Pomocy Rodzinie w Grodzisku Wlkp. we współpracy z Ośrodkiem Interwencji Kryzysowej w Błońsku od kilku lat prowadziło działania profilaktyczne dla młodzieży szkół funkcjonujących na terenie powiatu grodziskiego. Z uwagi na sytuację epidemiologiczną w ubiegłym roku nie były prowadzone warsztaty w placówkach. W związku z tym, że temat jest ważny podejmowane były starania, aby dotrzeć do młodzieży w inny sposób - za pośrednictwem mediów.

2. W roku ubiegłym udzielał poradnictwa specjalista z zakresu przeciwdziałania przemocy w rodzinie ofiarom przemocy w rodzinie w formie telefonicznej ze względu na sytuację epidemiologiczną. W sytuacjach wymagających tego rozmowy i wsparcie odbywały się w formie kontaktu osobistego z osobą w kryzysie z zachowaniem reżimu sanitarnego.

3. Powiatowe Centrum Pomocy Rodzinie w Grodzisku Wlkp. od kilku lat prowadzi warsztaty psychoedukacyjne w szkołach funkcjonujących na terenie powiatu grodziskiego. Celem podejmowanych działań jest zmniejszenie problemów związanych z przemocą w rodzinie i przeciwdziałanie sytuacjom kryzysowym. W związku z aktualną sytuacją epidemiologiczną przeprowadzenie warsztatów było niemożliwe na terenie placówek edukacyjnych. Wobec powyższego przygotowano artykuł, w którym omówione zastały najważniejsze zagadnienia związane z tematem „Świadomego Rodzicielstwa”. Z nadzieją na dotarcie do jak najszerszego grona odbiorców zostały zamieszczone na stronie internetowej PCPR w Grodzisku Wlkp. oraz portalach internetowych funkcjonujących na terenie naszego powiatu.

4. Psychologowie Powiatowego Centrum Pomocy Rodzinie w Grodzisku Wlkp. we współpracy ze specjalistą Ośrodka Interwencji Kryzysowej w Błońsku, w związku z występowaniem pandemii COVID-19, oferowali wsparcie emocjonalne, w tym pomoc psychologiczną w zakresie interwencji kryzysowej dla mieszkańców powiatu grodziskiego. Udostępnione zostały trzy numery telefonów.

V. Pozostała działalność Powiatowego Centrum Pomocy Rodzinie w Grodzisku Wielkopolskim

1. Współpraca z Powiatową Społeczną Radą Do Spraw Osób Niepełnosprawnych w Grodzisku Wielkopolskim.

Powiatowa Społeczna Rada do Spraw Osób Niepełnosprawnych w Grodzisku Wielkopolskim została powołana Zarządzeniem Starosty Grodziskiego Nr 46/2019 z dnia 19 grudnia 2019 r. Radę Społeczną tworzyli przedstawiciele instytucji i organizacji pozarządowych. Z dniem 07 stycznia 2020 rozpoczęła swoją działalność V Kadencja Powiatowej Społecznej Rady do Spraw Osób Niepełnosprawnych w Grodzisku Wielkopolskim.

W 2020 roku odbyło się 5 posiedzeń Rady, na których podjęto 5 uchwał. Na posiedzeniach podejmowane były uchwały między innymi w sprawie:

- zaopiniowania i przyjęcia sprawozdań z wykorzystanych środków PFRON,
- oceny wykorzystania środków finansowych PFRON w powiecie grodziskim w zadaniach: turnusy rehabilitacyjne, likwidację barier w komunikowaniu się, likwidacja barier architektonicznych,
- zaopiniowania i przyjęcia Uchwał Rady Powiatu Grodziskiego, dotyczących określenia zadań i wysokości środków PFRON przeznaczonych na realizację zadań z zakresu rehabilitacji zawodowej i społecznej osób niepełnosprawnych,
- zaopiniowania i przyjęcia „Sprawozdania z działalności Warsztatów Terapii Zajęciowej działających w Powiecie Grodziskim”,

Podejmowano również rozmowy na tematy m.in.

- Aktualnych programach PFRON np. Aktywny Samorząd realizowany przez PCPR w Grodzisku Wlkp.,
- utworzenia Środowiskowego Domu Samopomocy w Wielichowie,
- obecnej sytuacji Warsztatów Terapii Zajęciowej.

2. Współpraca z organizacjami pozarządowymi.

W realizacji zadań publicznych samorządu lokalnego bardzo ważną rolę odgrywają organizacje pozarządowe. Powiatowe Centrum Pomocy Rodzinie w Grodzisku Wlkp. szczególnie współpracuje z organizacjami non profit działającymi w obszarze pomocy społecznej. Statutowe zadania tych organizacji ukierunkowane są na działania na rzecz: osób niepełnosprawnych, osób starszych, osób znajdujących się w ostrym kryzysie życiowym, którego przyczyną zazwyczaj stwierdzana jest przemoc w rodzinie, brak akceptacji w rodzinie, bezdomność, bezradność w sprawach opiekuńczo – wychowawczych, uzależnienie od alkoholu. W roku 2020 (tak jak i w latach poprzednich) nasze

Centrum szczególnie współpracowało ze Stowarzyszeniem Pomocna Dłoń w Błońsku, zarówno podczas interwencji kryzysowych jak i też poprzez dzielenie się swoją wiedzą i doświadczeniami z zakresu przeciwdziałania przemocy w rodzinie.

W dużej mierze PCPR w Grodzisku Wlkp. współpracowało także z najmłodszym stowarzyszeniem z zakresu pomocy społecznej, czyli stowarzyszeniem skupiającym rodziny zastępcze i adopcyjne „Źródélko” .

Powiatowe Centrum Pomocy Rodzinie w Grodzisku Wlkp. w ramach współpracy z organizacjami pozarządowymi działającymi w zakresie pomocy społecznej informowało na bieżąco organizacje o możliwościach uzyskania środków finansowych z różnych źródeł oraz wspierało merytorycznie organizacje pozarządowe działające w zakresie pomocy społecznej.

W roku ubiegłym informowaliśmy organizacje pozarządowe o konkursach drogą mailową oraz telefonicznie. Również na stronie internetowej naszej jednostki zamieszczano informacje, z których mogły skorzystać zarówno organizacje pozarządowe, jak i osoby skupione w różnych stowarzyszeniach, czy też fundacjach.

Kontakty bezpośrednie oraz spotkania niestety nie mogły być realizowane ze względu na trwającą sytuację epidemiologiczną.

3. Środowiskowy Dom Samopomocy.

1. W roku 2020 PCPR w Grodzisku Wielkopolskim ponownie rozpoczął starania dotyczące uruchomienia na terenie powiatu grodziskiego Środowiskowego Domu Samopomocy. 10 lipca w Wielkopolski Urzędzie Wojewódzkim w Poznaniu, w obecności p. Minister Rodziny, Pracy i Polityki Społecznej Marleny Małąg, Wojewoda Wielkopolski Łukasz Mikołajczyk podpisał umowę na utworzenie w Wielichowie Środowiskowego Domu Samopomocy. Z ramienia Powiatu Grodziskiego umowę, przy kontrasygnacie Skarbnika Powiatu p. Ewy Smoczyńskiej, podpisali: Wicestarosta Grodziski – Pan Sławomir Górny oraz Członek Zarządu – Pan Piotr Kandulski. Powiat Grodziski na sfinansowanie zadania związanego z utworzeniem Środowiskowego Domu Samopomocy w Wielichowie otrzymał dotację w kwocie 570.000 zł. Po uruchomieniu placówka otrzymała dotację dla 20 uczestników, w tym 6 osób z niepełnosprawnościami sprzężonymi lub spektrum autyzmu.

Środowiskowy Dom Samopomocy „Wygodna Stacja”, mieści się w Wielichowie przy ul. Kościelnej 2. Obiekt przystosowany jest do potrzeb osób niepełnosprawnych. Dom jest przeznaczony dla co najmniej 20 osób, w tym dla osób przewlekłe psychicznie chorych (dom typu A), dla osób z niepełnosprawnością intelektualną (dom typu B), dla osób wykazujących inne przewlekłe zaburzenia czynności psychicznych (dom typu C) oraz dla osób ze sprzężonymi

niepełnosprawnościami lub ze spektrum autyzmu (dom typu D), które z powodu choroby psychicznej lub upośledzenia umysłowego mają poważne trudności, zwłaszcza w kształtowaniu swoich stosunków z otoczeniem. Pobyt w tego typu ośrodku umożliwi uczestnikom rozwój umiejętności niezbędnych do samodzielnego, aktywnego życia. Dom działa 5 dni w tygodniu po 8 godzin dziennie, gdzie przez co najmniej 6 godzin dziennie prowadzone są zajęcia z uczestnikami. Wobec uczestników będzie realizowany indywidualny plan postępowania wspierająco – aktywizującego. Zajęcia w Środowiskowym Domu Samopomocy „Wygodna Stacja” odbywają się będą w formie zajęć świetlicowych, zajęć w grupach z wykorzystaniem metod pracy terapeutycznej, zajęć dodatkowych, indywidualnie dostosowanych do potrzeb, możliwości oraz zainteresowań. Dostępne są już również specjalistyczne pracownie. Obiekt uzyskał wszystkie niezbędne pozwolenia, jak również został przed uruchomieniem skontrolowany przez Wielkopolski Urząd Wojewódzki w Poznaniu. W połowie grudnia powołano kierownika ŚDS, która posiada wszystkie kwalifikacji niezbędne do pełnienia tej funkcji. W grudniu 2020 r. wpłynęło 8 wniosków o skierowanie do ŚDS i zostały wydane decyzje administracyjne.

Środowiskowy Dom Samopomocy, obok warsztatów terapii zajęciowej oraz działających spółdzielni socjalnych, jest już ważnym elementem systemu pomocy społecznej w powiecie grodziskim.

4. PLAN NA LEPSZE JUTRO PLUS

Po zakończonych z Instytucją Zarządzającą negocjacjach podpisano umowę na realizację projektu PLAN NA LEPSZE JUTRO PLUS, który jest projektem partnerskim realizowanym przez Powiatowe Centrum Pomocy Rodzinie w Grodzisku Wlkp. oraz partnerem spoza sektora finansów publicznych jakim jest Stowarzyszenie Rodzinnej Pieczy Zastępczej ŹRÓDEŁKO. Wsparciem objętych zostanie docelowo 190 osób, tj. grupa pieczy zastępczej i młodzież wchodząca w proces usamodzielnienia oraz kandydaci na rodziny zastępcze.

Projekt realizowany jest od 01.05.2020 do 29.11.2022.

Celem projektu jest zwiększenie dostępu do usług społecznych i zdrowotnych oraz usług wsparcia rodziny.

Cele projektu będą realizowane poprzez uruchomienie konkretnych zadań:

1. Ścieżka wsparcia dla rodzin zastępczych.
2. Wsparcie dla przyszłych i obecnych rodzin zastępczych stanowiących otoczenie projektu.
3. Remont mieszkania chronionego.
4. Zakup samochodu na potrzeby działu pieczy zastępczej.
5. Wchodzimy w dorosłość.

Dzięki przygotowaniu planu/ścieżek działań dla każdej z grup, Partner Wiodący planuje w sposób systemowy i systematyczny wspomóc każdą grupę osób będących w projekcie przy jednoczesnym traktowaniu rodziny jako jednostki, dla której działania realizowane w sposób kompleksowy przyczynią się do lepszych i trwalszych efektów. Dodatkowo wsparciem zostanie objęte najbliższe otoczenie Uczestników Projektu, co przyniesie wartość dodaną w projekcie. Cel główny jest zgodny z celem tematycznym Szczegółowego Opisu Osi Priorytetowych Wielkopolskiego Programu Operacyjnego Województwa Wielkopolskiego, działania 7.2.2. Usługi społeczne i zdrowotne – projekty konkursowe realizowane przez jednostki samorządu terytorialnego i ich jednostki organizacyjne na lata 2014-2020 tj.: promowanie włączenia społecznego, walka z ubóstwem i wszelką dyskryminacją.

Cel projektu wpisuje się również w Strategię rozwoju powiatu grodziskiego na lata 2013-2020: cel strategiczny nr 4: wzmocnienie systemu i usług pomocy społecznej.

Całkowita wartość projektu wynosi 1 266 319,68 zł w tym kwota dofinansowania 1 202 819,36 zł. Wkład własny w wysokości 63 500,32 zł w postaci obowiązkowych, gwarantowanych ustawą, świadczeń na rzecz rodzin zastępczych oraz wkład prywatny stowarzyszenia. W 2020 roku w ramach projektu między innymi doposażono mieszkanie chronione, zatrudniono pedagoga oraz zakupiono samochód (Toyota AYGO) na potrzeby Działu Pieczy Zastępczej, Pomocy Społecznej i Przemocy w Rodzinie.

5. PROGRAM WYRÓWNYWANIE RÓŻNIC MIĘDZY REGIONAMI

W ramach tego programu realizowanego w imieniu Powiatu Grodziskiego przez PCPR w Grodzisku Wielkopolskim złożono jeden wniosek. Dotyczy on dofinansowania budowy podjazdu przeznaczonego dla osób niepełnosprawnych przy budynku Szkoły Podstawowej z oddziałami przedszkolnymi w Bielawach w gminie Granowo – w wysokości 24 321,54 zł.

6. KOMPUTERY DLA PIECZY

Ponad 145 tysięcy pozyskało Powiatowe Centrum Pomocy Rodzinie w Grodzisku Wlkp. w ramach projektu „Wsparcie dzieci umieszczonych w pieczy zastępczej w okresie epidemii COVID-19”, w ramach Programu Operacyjnego Wiedza Edukacja Rozwój na lata 2014-2020. W ramach tej kwoty zakupiono blisko 50 laptopów oraz środki ochrony indywidualnej (maseczki, rękawiczki oraz środki dezynfekcyjne). Rzeczy te, a w pierwszej kolejności laptopy, trafiły do dzieci umieszczonych w pieczy zastępczej na terenie powiatu grodziskiego, jeszcze przed rozpoczęciem nowego roku szkolnego.

7. DZIAŁANIA ADMINISTRACYJNE JEDNOSTKI

W roku 2020 Powiatowe Centrum Pomocy Rodzinie w Grodzisku Wlkp. przygotowało 171 i przesłało do odpowiednich instytucji (Ministerstwa Rodziny, Pracy i Polityki Społecznej w Warszawie, Państwowego Funduszu Rehabilitacji Osób Niepełnosprawnych w Warszawie, Wielkopolskiego Urzędu Wojewódzkiego w Poznaniu i innych) sprawozdań. Było to znacznie więcej niż w roku ubiegłym, gdzie zobligowani byliśmy do przekazania 89 sprawozdań.

Organizator rodzinnej pieczy zastępczej wydał łącznie 270 decyzji administracyjnych (w tym 4 decyzje przyznających pomoc na kontynuowanie nauki wychowankom rodzin zastępczych, 2 decyzje przyznające pomoc pieniężną na zagospodarowanie wychowankom rodzin zastępczych, 90 decyzji przyznających dodatek wychowawczy, 0 decyzji odmownych, 9 decyzji ustalających świadczenie należnie/nienależnie pobrane, 17 decyzji uchylających, 75 decyzji dotyczących odpłatności rodziców biologicznych za pobyt dzieci w pieczy zastępczej, 0 decyzji umarzających, 17 decyzji zmieniających, 54 decyzji przyznających świadczenia na dzieci umieszczone w pieczy zastępczej, 2 decyzje przyznające pomoc na kontynuowanie nauki wychowankom placówek opiekuńczo - wychowawczych. 0 decyzji przyznające pomoc na usamodzielnienie wychowankom placówek opiekuńczo - wychowawczych).

VI. Podsumowanie, bilans potrzeb i plan działania w zakresie pomocy społecznej

Pomoc społeczna jest zagadnieniem interdyscyplinarnym, jest też częścią polityki społecznej i częścią działu administracji samorządowej zajmującą się zabezpieczeniem społecznym. Powiatowe Centrum Pomocy Rodzinie jest realizatorem zadań z zakresu polityki społecznej, a zarazem podstawową, samorządową jednostką organizacyjną na szczeblu powiatu.

Powiatowe Centrum Pomocy Rodzinie w Grodzisku Wlkp. mimo posiadania ograniczonych środków finansowych na działalność, realizuje wiele zadań obligatoryjnych. Działania swe koncentruje na obszarze powiatu adresując je do jego mieszkańców.

Zadania powiatu w dziedzinie pomocy społecznej podzielone są na zadania własne i zadania zlecone. Jednak większość realizowanych przez Centrum zadań, to zadania własne powiatu.

Jak wynika z powyższego sprawozdania, spośród najistotniejszych zadań ustawowych z zakresu pomocy społecznej, Powiat Grodziski realizuje już znaczną większość z nich. Należy jednak podkreślić, że niektóre realizowane są w ograniczonym zakresie. Przyczyną tego stanu jest między innymi brak środków finansowych przede wszystkim na realizację zadań z zakresu przeciwdziałania przemocy w rodzinie, interwencję kryzysową, a także ustawy o wspieraniu rodziny i systemie pieczy zastępczej. Powiatowe Centrum Pomocy Rodzinie w Grodzisku Wlkp. realizuje zadania z zakresu powyższej ustawy, bez większego wsparcia finansowego dla Powiatu z budżetu państwa.

Jednocześnie sytuacja pandemii w roku 2020 zwiększyła w znaczny sposób liczbę zadań naszej jednostki poprzez realizację dodatkowych programów związanych z niwelowaniem skutków sytuacji epidemiologicznej wśród osób niepełnosprawnych, rodzin zastępczych i dzieci umieszczonych w pieczy zastępczej. Wzrosła dwukrotnie liczba składanych sprawozdań.

Istotne potrzeby i problemy z zakresu pomocy społecznej naszego powiatu sygnalizowane są od lat przez Powiatowe Centrum Pomocy Rodzinie w Grodzisku Wlkp.

Jednak w związku z rosnącą ilością zadań ustawowych nadal zasługują na szczególną uwagę **następujące potrzeby naszej jednostki:**

- zwiększenie zatrudnienia specjalistów w Powiatowym Centrum Pomocy Rodzinie w Grodzisku Wlkp., tym bardziej, iż sytuacja epidemiologiczna wymaga i będzie wymagała wsparcia emocjonalnego oraz psychologicznego osób doświadczających izolacji i trudnych doświadczeń związanych z pandemią,
- zwiększenie zatrudnienia psychologa chociaż do jednego etatu,
- w roku 2021 musimy zapewnić priorytetowo pomieszczenie na składnicę akt dla naszej jednostki,

- realizacja zadań wynikających z ustawy o przemoc w rodzinie, realizacja powiatowego programu przeciwdziałania przemocy w rodzinie oraz ochrony ofiar przemocy w rodzinie, co wiąże się z zatrudnieniem specjalistów w powyższym zakresie chociażby na umowę cywilno-prawną,
- pozyskiwanie rodzin i szkolenia zawodowych rodzin zastępczych; jest to zadanie priorytetowe, nie tylko ze względu na oczywiste korzyści wychowania dziecka w rodzinie, ale również ze względu na wymiar ekonomiczny,
- prowadzenie szkoleń dla kandydatów na rodzinę zastępczą, co wymusza zapewnienie środków finansowych dla osób prowadzących powyższe szkolenie,
- wzmacnianie funkcjonujących rodzin zastępczych poprzez między innymi organizowanie różnych form wsparcia – szkolenia, integracja,
- zwiększenie dostępności do różnych specjalistów, w tym organizowanie terapii dla dzieci przebywających w rodzinach zastępczych,
- umożliwienie wzrostu płac pracowników PCPR w Grodzisku Wlkp. poprzez zapewnienie środków finansowych w budżecie naszej jednostki, aby zapobiec odpływowi specjalistów do innych jednostek z zakresu pomocy społecznej,
- specjalistyczne szkolenia dla kadry Powiatowego Centrum Pomocy Rodzinie w Grodzisku Wlkp.,
- współpraca z organizacjami pozarządowymi i korzystanie z potencjału organizacji pozarządowych z terenu powiatu również poprzez zapewnienie w budżecie powiatu środków na zadania realizowane przez organizacje pozarządowe w ramach otwartych konkursów (nie ograniczanie się tylko do interwencji kryzysowej).

W latach 2021-2022 jako jednostka realizujemy także ze środków unijnych nowy projekt wspierający rodziny zastępcze i wychowanków wchodzących w proces usamodzielnienia.

Rok ubiegły w pomocy społecznej dla powiatu grodziskiego był czasem kontynuacji i realizacji dalszych działań programowych i ustawowych, w tym działań zmierzających do poprawy jakości usług społecznych, a także współpracy z instytucjami pomocy społecznej w powiecie i województwie. Sytuacja epidemiologiczna wymogła na naszej jednostce zmianę realizacji niektórych zadań, np. koordynatorzy rodzinnej pieczy zastępczej kontaktowali się z rodzinami zastępczymi za pomocą ogólnodostępnych komunikatorów np. zoom, superwizje zespołu odbywały się za pomocą komunikatora, a także grupy wsparcia prowadzono on-line.

Jako dyrektor Powiatowego Centrum Pomocy Rodzinie w Grodzisku Wlkp. składam podziękowanie dla osób pracujących w Centrum za zaangażowanie w pracę. Realizacja dodatkowych projektów w naszej jednostce możliwa jest tylko dzięki temu, że pracownicy dostrzegają potrzebę wsparcia rodzin zastępczych, czy też osób niepełnosprawnych nie tylko ze

środków własnych powiatu, ale także zewnętrznych krajowych i środków unijnych. **Dziękuję** wszystkim rodzinom zastępczym, rodzinnym domom dziecka za to, że każde dziecko przyjmowane przez te rodziny do swojego domu, otrzymuje wsparcie i pomoc, a przede wszystkim poczucie bezpieczeństwa.

Grodzisk Wlkp., luty 2021 r.

/-/ Agnieszka Brambor-Nolka

/-/Piotr Bartkowiak